



M&R BIURO PROJEKTÓW NOVA SP Z O.O.
UL. MACIEJA RATAJA 106A, 61-695 POZNAŃ
TEL./FAX. +48 61 826 92 49



PLAN OGÓLNY GMINY TRZEBIESZÓW

OPRACOWANIE DOKUMENTACJI PLANISTYCZNEJ - UZASADNIENIE

DATA OPRACOWANIA: STYCZEŃ 2025 – WRZESIEŃ 2025

OPRACOWANIE:

MGR INŻ. ARCH. IWONA MIELOCH – GŁÓWNY PROJEKTANT

MGR INŻ. ARCH. EWA STOJCZYK

MGR INŻ. OLIWIA DOMAGAŁA

MGR INŻ. ANNA DZIUBLEWSKA

INŻ. ALEKSANDRA GŁOWACKA



SPIS TREŚCI

WSTĘP		
1.	PRZEDMIOT OPRACOWANIA	4
2.	PODSTAWY FORMALNO-PRAWNE OPRACOWANIA	4
3.	METODY PRACY I MATERIAŁY ŹRÓDŁOWE	5
UWARUNKOWANIA ROZWOJU PRZESTRZENNEGO GMINY		
4.	POŁOŻENIE I OGÓLNA CHARAKTERYSTYKA GMINY TRZEBIESZÓW	6
5.	USTALENIA PLANU ZAGOSPODAROWANIA PRZESTRZENNEGO WOJEWÓDZTWA LUBELSKIEGO ORAZ STRATEGIACH ROZWOJU	7
6.	OBSZARY CHRONIONE I SZCZEGÓLNEGO ZAGOSPODAROWANIA	9
6.1	FORMY OCHRONY PRZYRODY ORAZ ICH OTULINY	9
6.2	STREFY OCHRONNE UJĘĆ WÓD	10
6.3	OBSZARY GRUNTÓW ZMELIOROWANYCH	11
6.4	TERENY ZAGROŻONE RUCHAMI MASOWYMI ZIEMI ORAZ TERENY, NA KTÓRYCH WYSTĘPUJĄ TE RUCHY	12
6.5	OBSZARY OCHRONNE ZBIORNIKÓW WÓD ŚRÓDLĄDOWYCH	12
6.6	TERENY GÓRNICZE I OBSZARY GÓRNICZE WRAZ Z FILARAMI OCHRONNYMI ORAZ UDOKUMENTOWANE ZŁOŻA KOPALIN, KOMPLEKSY PODZIEMNEGO SKŁADOWANIA DWUTLENKU WĘGLA I PODZIEMNE BEZZBIORNIKOWE MAGAZYNY SUBSTANCJI	14
6.7	OBSZARY UZDROWISK ORAZ OBSZARY OCHRONY UZDROWISKOWEJ	14
6.8	ZABYTKI OBJĘTE FORMAMI OCHRONY, O KTÓRYCH MOWA W PRZEPISACH ODRĘBNYCH	14
6.9	OBSZARY POMNIKÓW ZAGŁADY I ICH STREFY OCHRONNE	16
6.10	TERENY ZAMKNIĘTE I ICH STREFY OCHRONNE	16
6.11	OBSZARY OGRANICZONEGO UŻYTKOWANIA	17
6.12	OBSZARY WYMAGAJĄCE PRZEKSZTAŁCEŃ, REHABILITACJI, REKULTYWACJI LUB REMEDIACJI	18
6.13	OBSZARY ZDEGRADOWANE I OBSZARY REWITALIZACJI	18
6.14	OBSZARY CICHE W AGLOMERACJI ORAZ OBSZARY CICHE POZA AGLOMERACJĄ	19
6.15	GRUNTY ROLNE STANOWIĄCE UŻYTKI ROLNE KLASY I-III ORAZ GRUNTY LEŚNE	19
6.16	ZAKŁADY O ZWIĘKSZONYM I DUŻYM RYZYKU WYSTĄPIENIA POWAŻNEJ AWARII PRZEMYSŁOWEJ	20
7.	ROZMIESZCZENIE ISTNIEJĄCYCH I PLANOWANYCH OBIEKTÓW INFRASTRUKTURY SPOŁECZNEJ, TRANSPORTOWEJ I TECHNICZNEJ WRAZ Z OBOWIĄZUJĄCYMI DLA NICH OGRANICZENIAM I	20



	7.1	OBIEKTY INFRASTRUKTURY SPOŁECZNEJ	20
	7.2	INFRASTRUKTURA TRANSPORTOWA	22
	7.3	INFRASTRUKTURA TECHNICZNA	23
8.	REKOMENDACJE I WNIOSKI ZAWARTE W AUDYCIE KRAJOBRAZOWYM ORAZ KRAJOBRAZY PRIORYTETOWE		26
9.	ZAPOTRZEBOWANIE NA NOWĄ ZABUDOWĘ MIESZKANIOWĄ W GMINIE		26
10.	OBOWIĄZUJĄCE MIEJSCOWE PLANY ZAGOSPODAROWANIA PRZESTRZENNEGO GMINY, W TYM OBSZARY, NA KTÓRYCH OKREŚLONO WG OBOWIĄZUJĄCYCH MPZP PRZEZNACZENIE UMOŻLIWIAJĄCE REALIZACJĘ FUNKCJI MIESZKANIOWEJ		28
11.	CHŁONNOŚĆ TERENÓW NIEZABUDOWANYCH, W TYM LUK W ISTNIEJĄCEJ ZABUDOWIE W STREFACH, O KTÓRYCH MOWA W ART. 13C UST. 2 PKT 1-3 USTAWY		28
12.	PORÓWNANIE ZAPOTRZEBOWANIA NA NOWĄ ZABUDOWĘ MIESZKANIOWĄ Z CHŁONNOŚCIĄ TERENÓW MIESZKANIOWYCH NIEZABUDOWANYCH, W TYM LUK W ISTNIEJĄCEJ ZABUDOWIE		28
USTALENIA PLANU OGÓLNEGO			31
13.	CEL SPORZĄDZENIA PLANU OGÓLNEGO		31
14.	PODSTAWOWE USTALENIA PLANU OGÓLNEGO – STREFY PLANISTYCZNE		32
15.	GMINNE STANDARDY URBANISTYCZNE		34
16.	OBSZARY UZUPEŁNIEŃ ZABUDOWY, W TYM W RAMACH ISTNIEJĄCEJ ZABUDOWY		37
17.	OBSZAR ZABUDOWY ŚRÓDMIEJSKIEJ		38
18.	OBSZARY STANDARDÓW DOSTĘPNOŚCI INFRASTRUKTURY SPOŁECZNEJ		38
ZAŁĄCZNIKI			
1.	DANE PRZESTRZENNE PLANU OGÓLNEGO – PLIK GML		
2.	PLAN OGÓLNY NA TLE UWARUNKOWAŃ GMINY – ZAŁĄCZNIK GRAFICZNY SKALA 1:25 000		
3.	WYKAZ ZABYTEKÓW I STANOWISK ARCHEOLOGICZNYCH – ZAŁĄCZNIK 2		



WSTĘP

1. PRZEDMIOT OPRACOWANIA

Przedmiotem niniejszego opracowania jest plan ogólny gminy Trzebieszów, wywołanego uchwałą Nr II/15/2024 Rady Gminy Trzebieszów z dnia 28 maja 2024 r w sprawie przystąpienia do sporządzania „Planu ogólnego Gminy Trzebieszów”.

Opracowanie dotyczy całego obszaru gminy Trzebieszów, położonego w powiecie łukowskim w województwie lubelskim w ich granicach administracyjnych o łącznej powierzchni ok. 140,5 km².

Ustalenia planu ogólnego sporządzono uwzględniając uwarunkowania rozwoju przestrzennego gminy wynikające m.in. z ustaleń planu zagospodarowania województwa, obszarów chronionych znajdujących się na obszarze opracowania, obszarów szczególnego zagospodarowania, rozmieszczenia istniejących i planowanych obiektów infrastruktury społecznej, transportowej i technicznej, rekomendacji i wniosków zawartych w audycie krajobrazowym oraz krajobrazów priorytetowych. Dodatkowo wyznaczając strefy planistyczne planu ogólnego wzięto pod uwagę w pierwszej kolejności zapotrzebowanie na nową zabudowę mieszkaniową, obszary uzupełnień zabudowy w ramach istniejącej zabudowy.

W planie ogólnym gminy Trzebieszów określone są odpowiednie do specyfiki miejsca strefy planistyczne zgodne z art. 13c ustawy z dnia 27 marca 2003 r. o planowaniu i zagospodarowaniu przestrzennym (Dz. U. z 2024 poz. 1130 ze zm.). Gminny katalog stref planistycznych wyznacza ich profil funkcjonalny, wartości maksymalne nadziemnej intensywności zabudowy, maksymalną wysokość zabudowy, maksymalny udział powierzchni zabudowy oraz minimalny udział powierzchni biologicznie czynnej (przy czym nie mniejszy niż wynika to z przepisów wydanych na podstawie art. 13m ust 2 w/w ustawy).

Plan ogólny sporządzony został w formie danych przestrzennych obejmujący m.in.

- lokalizację przestrzenną obszaru objętego planem w postaci wektorowej,
- atrybuty zawierające informacje o akcie,
- lokalizację przestrzenną stref planistycznych, obszaru uzupełnień zabudowy, granice obszarów o różnych standardach/regulacjach w gminie,
- atrybuty zawierające informacje o w/w obiektach przestrzennych.

2. PODSTAWY FORMALNO-PRAWNE OPRACOWANIA

Plan ogólny dla gminy Trzebieszów sporządzony został na podstawie przepisów ustawy z dnia 27 marca 2003 r o planowaniu i zagospodarowaniu przestrzennym (Dz. U. z 2024 r. poz. 1130 ze zm.) oraz na podstawie uchwały Nr II/15/2024 Rady Gminy Trzebieszów z dnia 28 maja 2024 r. w sprawie przystąpienia do sporządzania planu ogólnego Gminy Trzebieszów. W opracowaniu uwzględniono wytyczne wynikające z Rozporządzenia Ministra Rozwoju i Technologii z dnia 8 grudnia 2023 r. w sprawie projektu planu ogólnego gminy, dokumentowania prac planistycznych w zakresie tego planu oraz wydawania z niego wypisów i wyrysów (Dz. U. z 2023 r. poz. 2758 ze zm. z dnia 18 grudnia 2024 r. – Dz.U.2024 poz. 1775) oraz Rozporządzenia Ministra Rozwoju i Technologii z dnia 2 maja 2024 r. w sprawie sposobu wyznaczania granic obszaru uzupełnienia zabudowy w planie ogólnym gminy (Dz. U. z 2024 r. poz. 729).

3. METODY PRACY I MATERIAŁY ŹRÓDŁOWE

Przy opracowaniu niniejszego planu ogólnego wykorzystano następujące materiały źródłowe:



- Planu Zagospodarowania Przestrzennego Województwa Lubelskiego (Uchwała nr XI/162/2015 Sejmiku Województwa Lubelskiego z dnia 30 października 2015 r.);
- Strategia Rozwoju Ponadlokalnego Doliny Krzny 2022 – 2030 (Uchwała nr LIV/313/2022 Rady Gminy Trzebieiszów z dnia 23 listopada 2022 r.);
- Program Rozwoju Powiatu Łukowskiego na lata 2021-2030 – Uchwała nr XXI/209/2020 Rady Powiatu Łukowskiego z dnia 18 grudnia 2020 roku;
- Studium uwarunkowań i kierunków zagospodarowania przestrzennego gminy Trzebieiszów (Uchwała Nr XIV/88/08 Rady Gminy Trzebieiszów z dnia 23 kwietnia 2008 r.);
- Obowiązujące miejscowe plany zagospodarowania przestrzennego dla gminy (sic. pkt 10, na terenie Gminy Trzebieiszów nie są uchwalone żadne plany miejscowe);
- Strategia rozwoju województwa Lubelskiego do 2030 roku (Uchwała nr XXIV/406/2021 Sejmiku Województwa Lubelskiego z dnia 29 marca 2021 r.);
- Zarządzenie nr 55/2020 Wójta Gminy Trzebieiszów z dnia 25 czerwca 2020 r. w sprawie założenia Gminnej Ewidencji Zabytków nieruchomości z terenu Gminy Trzebieiszów (ze zmianą Zarządzeniem nr 131/2022 Wójta Gminy Trzebieiszów z dnia 27.10.2022 r.);
- Plan gospodarki niskoemisyjnej dla Gminy Trzebieiszów 2022-2030 (Uchwała nr XLV/266/2022 Rady Gminy Trzebieiszów z dnia 27 kwietnia 2022 r.).

Materiały kartograficzne

- mapa topograficzna dla obszaru gminy Trzebieiszów Baza Danych o obiektach Topograficznych (BDOT 10k) – system informacji przestrzennych województwa lubelskiego,
- wektorowa mapa ewidencyjna z dnia 10.10.2024 r.- gml.

Inne źródła:

- <https://zabytek.pl/>,
- <https://sipww.pl/>,
- <https://kzgw.gov.pl/>,
- <https://baza.pgi.gov.pl/>,
- <https://www.archiwum.gddkia.gov.pl/>,
- <https://trzebieiszow.e-mapa.net/>,
- <https://wody.isok.gov.pl/>,
- <https://crfop.gdos.gov.pl/>,
- <https://uzdrowiska-pgu.pl/>,
- <https://kpnmab.pl/>,
- <https://www.bdl.lasy.gov.pl/>,
- <https://encyklopedialesna.com/>,
- <https://www.pgi.gov.pl/>,
- wizje terenowe (listopad 2024 r.),
- dokumentacja fotograficzna (listopad 2024 r.),



UWARUNKOWANIA ROZWOJU PRZESTRZENNEGO GMINY

4. POŁOŻENIE I OGÓLNA CHARAKTERYSTYKA GMINY TRZEBIESZÓW

Gmina położona jest w północno-zachodniej części województwa lubelskiego, przy wschodniej granicy powiatu łukowskiego. W granicach powiatu sąsiaduje od południowo-zachodu wyłącznie z gminą Łuków. Skrajnie północno-wschodnie położenie na tle powiatu sprawia, że Trzebieszów graniczy również z gminami w powiatach sąsiednich: Międzyrzec Podlaski (powiat bialski) od wschodu, Kąkolewnica (powiat radzyński) od południa. Natomiast od północy opracowywany obszar sąsiaduje z gminą Zbuczyn należącą do województwa mazowieckiego. W skład gminy Trzebieszów wchodzi 24 sołectw: Celiny, Dębowica, Dębowierzchy, Gołowierzchy, Jakusze, Karwów, Kurów, Leszczanka, Mikłusy, Nurzyna, Popławy-Rogale, Płudy, Szaniawy-Poniaty, Szaniawy-Matysy, Świercze, Trzebieszów Pierwszy, Trzebieszów Drugi, Trzebieszów, Trzebieszów-Kolonia, Wierzejki, Wylany, Wólka Konopna, Zaolszynie, Zemby .

Rys. 1. Lokalizacja gminy Trzebieszów na tle powiatu łukowskiego i województwa lubelskiego.



Źródło: opracowanie własne

Największy udział powierzchni gminy zajmują grunty orne (56,1%), drugie pod tym względem są użytki zielone (22,4%), tereny leśne, zadrzewione i zakrzewione pokrywają 15,8%, tereny zabudowane 4,1%, uprawy trwałe 0,8%, drogi kołowe i szynowe 0,6%, wody powierzchniowe 0,2%, a pozostałe tereny, takie jak: nieużytki, place, składowiska odpadów, wyrobiska – 0,1%. Zabudowa na terenie gminy tworzy mozaikową sieć, o nieregularnym przestrzennym układzie miejscowości, które zlokalizowane są głównie przy drogach głównych i zbiorczych – na ich skrzyżowaniach. Rolę ośrodka gminnego pełni miejscowość



Trzebieszów Drugi, położona przy drodze wojewódzkiej nr 806 i ze względu na swe centralne położenie oraz dominującą rolę w strukturze przestrzennym gminy – jest jednostką świadczącą najwięcej usług II i wyższego rzędu. Poza Trzebieszowem Drugim silnie zabudowane są również punktowo miejscowości sołeckie, jako ośrodki lokalne.

Gmina Trzebieszów ma charakter rolniczy z silnie rozwiniętą strukturą rolniczej przestrzeni produkcyjnej z lokalną zabudową osadniczą – tj. mieszkaniową jednorodzinną i głównie zagrodową. Na terenie gminy nie występują lokalne ośrodki produkcyjno – gospodarcze, z wyjątkiem punktowych, niewielkich przedsiębiorstw.

5. USTALENIA PLANU ZAGOSPODAROWANIA PRZESTRZENNEGO WOJEWÓDZTWA LUBELSKIEGO ORAZ STRATEGIACH ROZWOJU

Zgodnie z Planem Zagospodarowania Przestrzennego Województwa Lubelskiego przyjętego przez Sejmik Województwa Lubelskiego Uchwałą Nr XI/162/2015 z 30 października 2015 roku gminę Trzebieszów zakwalifikowano do:

- A) Obszaru wiejskiego uczestniczącego w procesach rozwojowych, które znajdują się w fazie postępującej integracji funkcjonalnej z najważniejszymi ośrodkami miejskim a także, które mają dobrą dostępność komunikacyjną do usług wyższego rzędu i dobry potencjał rolniczy wykorzystywany rynkowo.

Do głównych celów rozwoju w/w obszaru zaliczono:

- Stworzenie warunków dla integracji funkcjonalnej z miastami – włączenie obszarów wiejskich otaczających miasta w procesy rozwojowe,
- Zwiększenie mobilności zawodowej i przestrzennej,
- Stworzenie warunków dla rozwoju przedsiębiorczości pozarolniczej,
- Dywersyfikacja sektorowa gospodarki rolnej.

W zakresie planowania przestrzennego należy dostosować zagospodarowanie do potrzeb zwiększenia towarowości i wydajności w rolnictwie.

- B) Obszaru funkcjonalnego gospodarki hodowlanej, obejmującego tereny nizinne, charakteryzującymi się specyficznymi warunkami rozwoju. Cały obszar funkcjonalny posiada średnio korzystne warunki dla roślinnej produkcji rolnej. Obszar posiada średnio korzystne warunki dla roślinnej produkcji rolnej (gleby zaliczane do średnich i słabych, silnie zakwaszonych). Funkcjonujące w tym obszarze gospodarstwa rolne ukierunkowane są głównie na hodowlę trzody chlewnej, bydła mlecznego i rzeźnego oraz drobiu, jak również na produkcję zbóż (żyto) i ziemniaków. Obszar wyróżnia relatywnie duża koncentracja zakładów branży mięsnej, mleczarskiej oraz zbożowo-młynarskiej.

Za główny priorytet rozwoju uznano aktywizację gospodarczą opartą na rozwoju wszystkich ogniw procesu produkcji żywności, natomiast przy rozwoju podstawowej funkcji gospodarczej (ukierunkowanej na produkcję zwierzęcą), i turystycznej – jako towarzyszącej.

Do wiodących kierunków zagospodarowania zaliczono:

- gospodarkę hodowlaną,
- rozwój bazy przetwórstwa rolno – spożywczego,
- rozwój usług obsługi rolnictwa,
- produkcja biomasy dla celów energetycznych.

Podstawowe zasady i warunki zagospodarowania obszaru:



- utrzymanie areału trwałych użytków zielonych dla potrzeb hodowli zwierząt,
- remelioracja użytków zielonych,
- przeciwdziałanie rozpraszaniu zabudowy na terenach otwartych,
- użytkowanie rolnicze środowiska w sposób zachowujący różnorodność biologiczną i mozaikowość krajobrazu,
- dostosowanie struktury agrarnej do potrzeb wysokotowarowego rolnictwa,
- zalesienia na kierunkach powiązań ekologicznych.

W Strategii Rozwoju Województwa Lubelskiego gminę Trzebieszów zaliczono do obszaru strategicznej interwencji, a do głównych celów (strategii) uznano nowoczesną wieś (obszary rozwoju gospodarki hodowlanej) i obszary ochrony i kształtowania zasobów wodnych.

W Planie Zagospodarowania Przestrzennego Województwa Lubelskiego zostały wymienione następujące zadania/inwestycje o znaczeniu ponadlokalnym, których lokalizacja obejmuje obszar gminy Trzebieszów:

- a) modernizacja linii kolejowej nr 2/E20, C-E20 Warszawa – Terespol – granica państwa z dostosowaniem do prędkości 141-160 km/h (master plan dla transportu kolejowej w Polsce do 2030 r.),
- b) rozbudowa i modernizacja oczyszczalni ścieków (Krajowy Program Oczyszczania Ścieków Komunalnych),
- c) melioracja użytków rolnych „Szaniawy” – etap I melioracje użytków rolnych na pow. 500 ha (Master Plan dla obszaru dorzecza Wisły),
- d) zachowanie obiektów dziedzictwa kulturowego – ochrona i modernizacja obiektów sakralnych budownictwa drewnianego,
- e) budowa i rozbudowa zbiorowych systemów kanalizacyjnych ze względu na szczególnie niski wskaźnik skanalizowania i obszarów ochrony GZWP,
- f) odbudowa kanału Maciejowickiego – jako element melioracyjny istotny dla celów ochrony przeciwpowodziowej.

W Strategii Rozwoju Ponadlokalnego Doliny Krzny 2022–2030 w zakresie planowania przestrzennego dla terenu gminy Trzebieszów poza wyżej już wymienionymi zwrócono uwagę między innymi na następujące zagadnienia planistyczne:

- efektywne wykorzystanie terenów przeznaczonych pod zabudowę, minimalizujące jej ekspansję na tereny otwarte z uwzględnieniem planowanych terenów urbanizacyjnych warunkowanych równoczesną realizacją sieci wodociągowej,
- uwzględnienie i kształtowanie przestrzeni publicznych o wysokiej funkcjonalności z jednoczesną ochroną wartości historyczno – kulturowych,
- zapewnienie odpowiedniej jakości i ilości zieleni urządzonej udostępnionych dla potrzeb sportu i rekreacji,
- przywrócenie i usprawnienie powiązań komunikacyjnych,
- planowanie zagospodarowania w sposób zapobiegający powstaniu środowiskowych kolizji funkcjonalnych,
- uwzględnienie restrukturyzacji funkcjonalnych terenów zainwestowanych,



- wykorzystanie do rozwoju funkcji przedsiębiorczości pozarolniczej w pierwszej kolejności terenów już częściowo zainwestowanych oraz typu brownfield,
- wykorzystanie potencjału naturalnego i rolniczego obszaru do produkcji energii ze źródeł odnawialnych,
- tworzenie warunków do rozwoju agroturystyki na bazie istniejących gospodarstw rolnych.

6. OBSZARY CHRONIONE I SZCZEGÓLNEGO ZAGOSPODAROWANIA

6.1 Formy ochrony przyrody oraz ich otuliny

Na terenie opracowania występują obszarowe formy ochrony przyrody::

- 1) Radzyński Obszar Chronionego Krajobrazu – powołany Uchwałą XVII/99/86 WRN w Siedlcach z dnia 28.10.1986 r. w sprawie obszarów chronionego krajobrazu. Radzyński Obszar Chronionego Krajobrazu zajmuje fragment Równiny Łukowskiej. Znajduje się w dolinach rzek Krzna Północna i Krzna Południowa, charakteryzujących się wysokim poziomem wód gruntowych. Jest to teren o niewielkich deniwelacjach, w znacznej mierze zalesiony. W granicach obszaru występują płaty dwóch zbiorowisk, których stan zachowania pozwala zaliczyć je do rzadkich w skali regionu - grąd typowy i dębniak turzycowy. Z roślin chronionych występuje widłak torfowy, goździsty, lilia złotogłów, orlik pospolity, wawrzynek wilczełyko, wawrzynek główkowy. Powierzchnia obszaru to 3 706 ha. Na terenie gminy Trzebieszów, w jej południowej części, zlokalizowane jest około 1/3 obszaru. Na w/w obszarze obowiązują przepisy ochronne wynikające z Rozporządzenia nr 48 Wojewody Lubelskiego z dnia 23 lutego 2006 r. w sprawie Radzyńskiego Obszaru Chronionego Krajobrazu. W przedmiotowym Rozporządzeniu zakazuje się między innymi:
 - a) realizacji przedsięwzięć mogących znacząco oddziaływać na środowisko w rozumieniu art. 51 ustawy z dnia 27 kwietnia 2001 r.- Prawo ochrony środowiska (nie dotyczy przedsięwzięć, dla których sporządzenie raportu o oddziaływaniu na środowisko nie jest obowiązkowe i przeprowadzona procedura oceny oddziaływania na środowisko wykazała brak niekorzystnego wpływu);
 - b) likwidowania i niszczenia zadrzewień śródpolnych, przydrożnych i nadwodnych, jeżeli nie wynikają one z potrzeby ochrony przeciwpowodziowej i zapewnienia bezpieczeństwa ruchu drogowego lub wodnego lub budowy, odbudowy, utrzymania, remontów lub naprawy urządzeń wodnych (nie dotyczy prac wykonywanych na potrzeby ochrony przyrody);
 - c) wydobywania do celów gospodarczych skał, w tym torfu, oraz skamieniałości, w tym kopalnych szczątków roślin i zwierząt, a także minerałów i bursztynu (nie dotyczy terenów, dla których udzielono koncesji na wydobywanie kopalin przed dniem wejścia w życie rozporządzenia);
 - d) wykonywania prac ziemnych trwale zniekształcających rzeźbę terenu, z wyjątkiem prac związanych z zabezpieczeniem przeciwsztormowym, przeciwpowodziowym lub przeciwsuwiskowym lub utrzymaniem, budową, odbudową, naprawą lub remontem urządzeń wodnych;
 - e) dokonywania zmian stosunków wodnych, jeżeli służą innym celom niż ochrona przyrody lub zrównoważone wykorzystanie użytków rolnych i leśnych oraz racjonalna gospodarka wodna lub rybacka;
 - f) likwidowania naturalnych zbiorników wodnych, starorzeczy i obszarów wodnoblotnych;

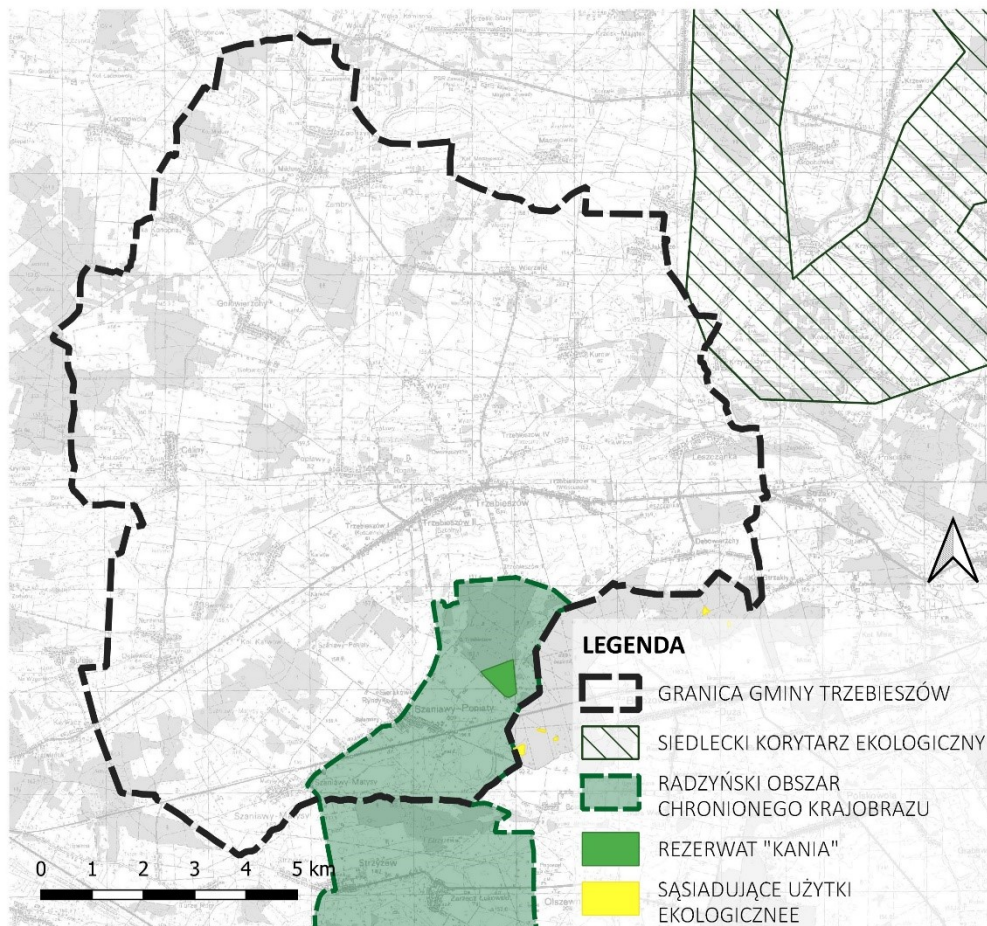


- g) lokalizowania obiektów budowlanych w pasie szerokości 100 m od linii brzegów rzek, jezior i innych zbiorników wodnych, z wyjątkiem urządzeń wodnych oraz obiektów służących prowadzeniu racjonalnej gospodarki rolnej, leśnej lub rybackiej (nie dotyczy obszarów budowlanych wyznaczonych w suikzp lub mpzp czy w ciągach istniejącej zabudowy)
- 2) Rezerwat „Kania” – utworzony Zarządzeniem Ministra Ochrony Środowiska, Zasobów Naturalnych i Leśnictwa z dnia 11 grudnia 1995 r. w sprawie uznania za rezerwat przyrody oraz Obwieszczeniem Wojewody lubelskiego z dnia 7 stycznia 2002 r. w sprawie ogłoszenia wykazu rezerwatów przyrody utworzonych do dnia 31 grudnia 1998 r. (Dz. Urz. Z 2002 r. nr 2 poz. 102). Jego powierzchnia to 28,86 ha i cały teren rezerwatu znajduje się jednocześnie w granicy Radzyńskiego OCK. Celem powołania obszaru jest ochrona zachowanego lasu liściastego o wielogatunkowym składzie (m.in. dąb, brzoza, olsza) wraz ze zbiorowiskiem dębniaka turzycowego

Ponadto przy południowej granicy z gminą zlokalizowany jest użytek ekologiczny na terenie sąsiadującego kompleksu leśnego – Lasu Brzozowskiego, a wschodni skrawek terenu gminy Trzebieszów znajduje się w obszarze Siedleckiego korytarza ekologicznego

Na terenie gminy Trzebieszów nie występują punktowe formy ochrony przyrody, tj. pomniki przyrody.

Rys. 2. Obszary występowania form ochrony przyrody na terenie gminy Trzebieszów i w jej sąsiedztwie.



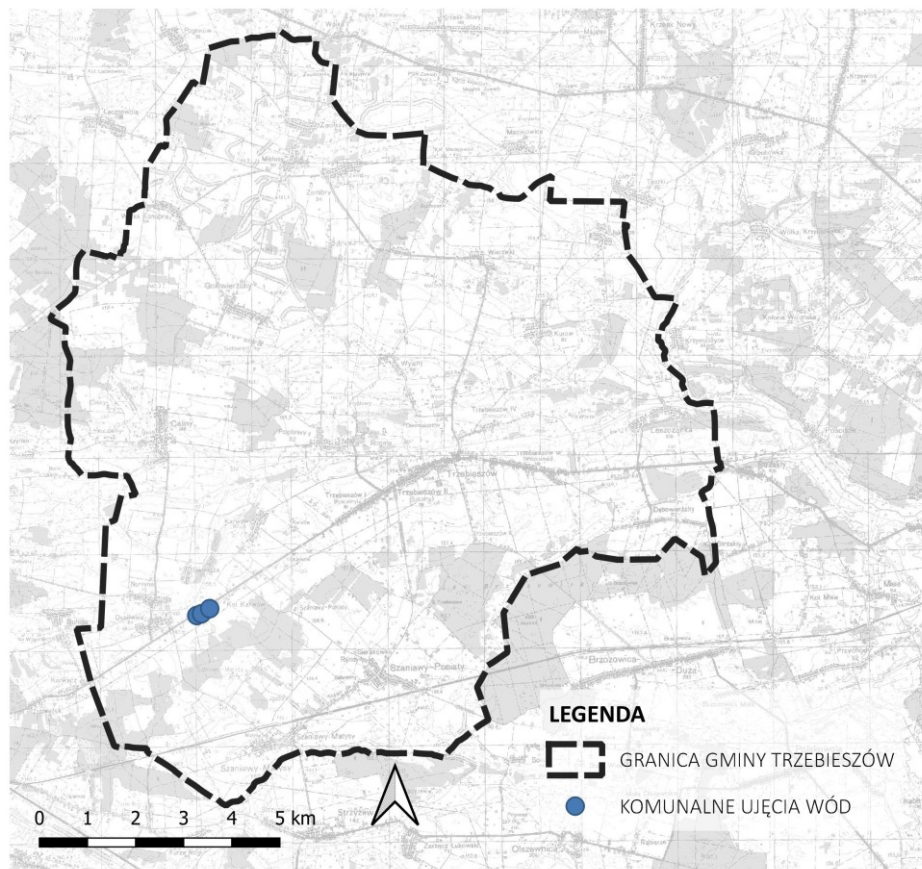
Źródło: Opracowanie własne

6.2 Strefy ochronne ujęć wód

Gmina Trzebieszów posiada jedno ujęcie wód komunalnych składający się z trzech studni w rejonie miejscowości Dębowica, Karwów. Głębokość studni waha się między 63 a 74 m.



Rys. 3. Obszar występowania komunalnych ujęć wód



Źródło: Opracowanie własne

Z wyżej wymienionych stacji wodociągowych dostarczana jest woda do ok. 90% mieszkańców gminy. Studnie te nie posiadają wyznaczonych i wygradzonych stref ochrony sanitarnej pośredniej. Dla w/w ujęć wód w gminie Trzebieszów wyznaczone są natomiast strefy ochrony bezpośredniej obejmujące w swoim zakresie działki na których ujęcia się znajdują.

6.3 Obszary gruntów zmeliorowanych

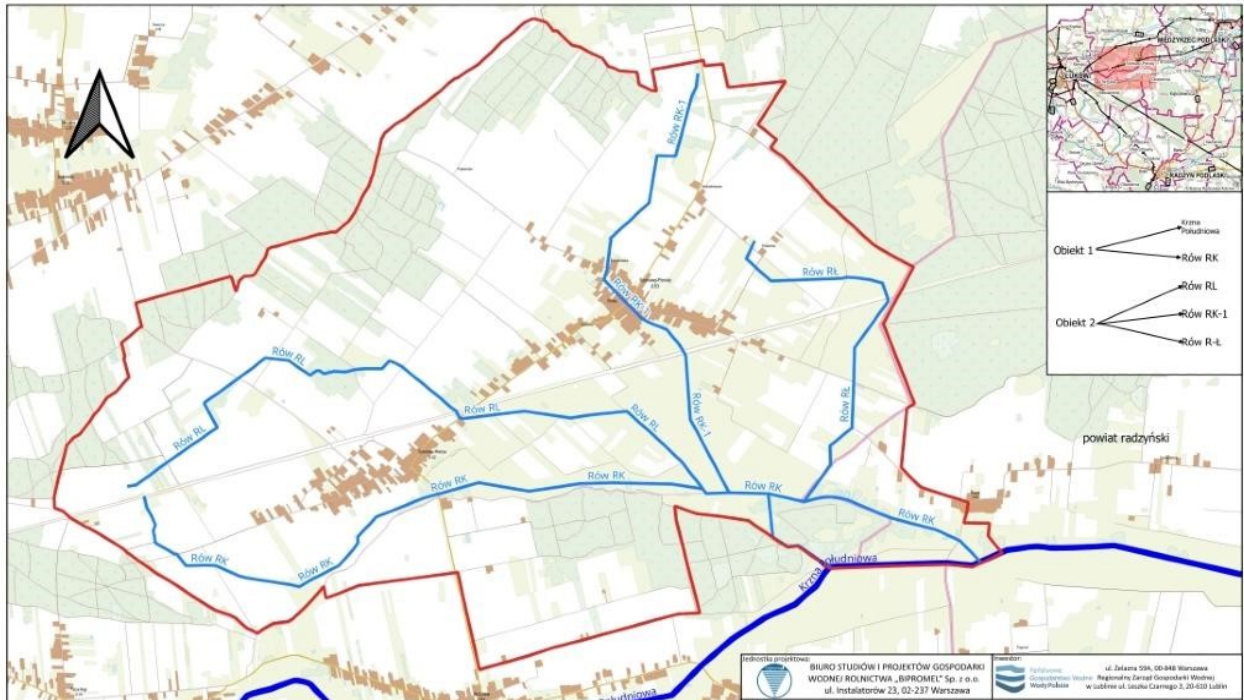
Duża część gruntów występujących w obszarze gminy Trzebieszów z wyłączeniem gruntów leśnych są gruntami zmeliorowanymi, przy czym część gruntów rolnych wymaga naprawy bądź budowy nowego systemu melioracyjnego.

W myśl zapisów Prawa Wodnego urządzeniami melioracji wodnych są: rowy wraz z budowlami związanymi z nimi funkcjonalnie; drenowania; rurociągi, stacje pomp służące wyłącznie do celów rolniczych; ziemne stawy rybne; groble na obszarach nawadnianych; systemy nawodnień grawitacyjnych oraz systemy nawodnień ciśnieniowych, o ile służą celom regulacji stosunków wodnych, zgodnie z zapisami wspomnianego wcześniej art. 195 Ustawy. Dodatkowo przepisy dotyczące urządzeń melioracji wodnych stosuje się do: budowli wstrzymujących erozję wodną; dróg dojazdowych niezbędnych do użytkowania obszarów zmeliorowanych; fitomelioracji oraz agromelioracji; systemów przeciwozyjnych; a także zagospodarowania zmeliorowanych trwałych łąk i pastwisk.



Ponadto wskazuje się na realizowaną w 2025 r. w obrębie miejscowości Szaniawy-Poniaty i Szaniawy – Matysy budowę systemu melioracyjnego użytków rolnych składającej się z ponad 21 kilometrów rowów i pozostałych urządzeń mających na celu utrzymanie gospodarki wodnej na terenie użytków.

Rys. 4. Planowany obszar objęty melioracją w obrębie miejscowości Szaniawy-Poniaty i Szaniawy Matysy



Źródło: Państwowe Gospodarstwo Wodne – Wody Polskie. RZGW w Lublinie.

6.4 Tereny zagrożone ruchami masowymi ziemi oraz tereny, na których występują te ruchy.

Zgodnie z danymi Państwowego Instytutu Geologicznego zamieszczonych w SOPO – Systemie Osłony Przeciwosuwiskowej na terenie gminy Trzebieszów nie stwierdzono występowania osuwisk ani też terenów zagrożonych osuwiskami.

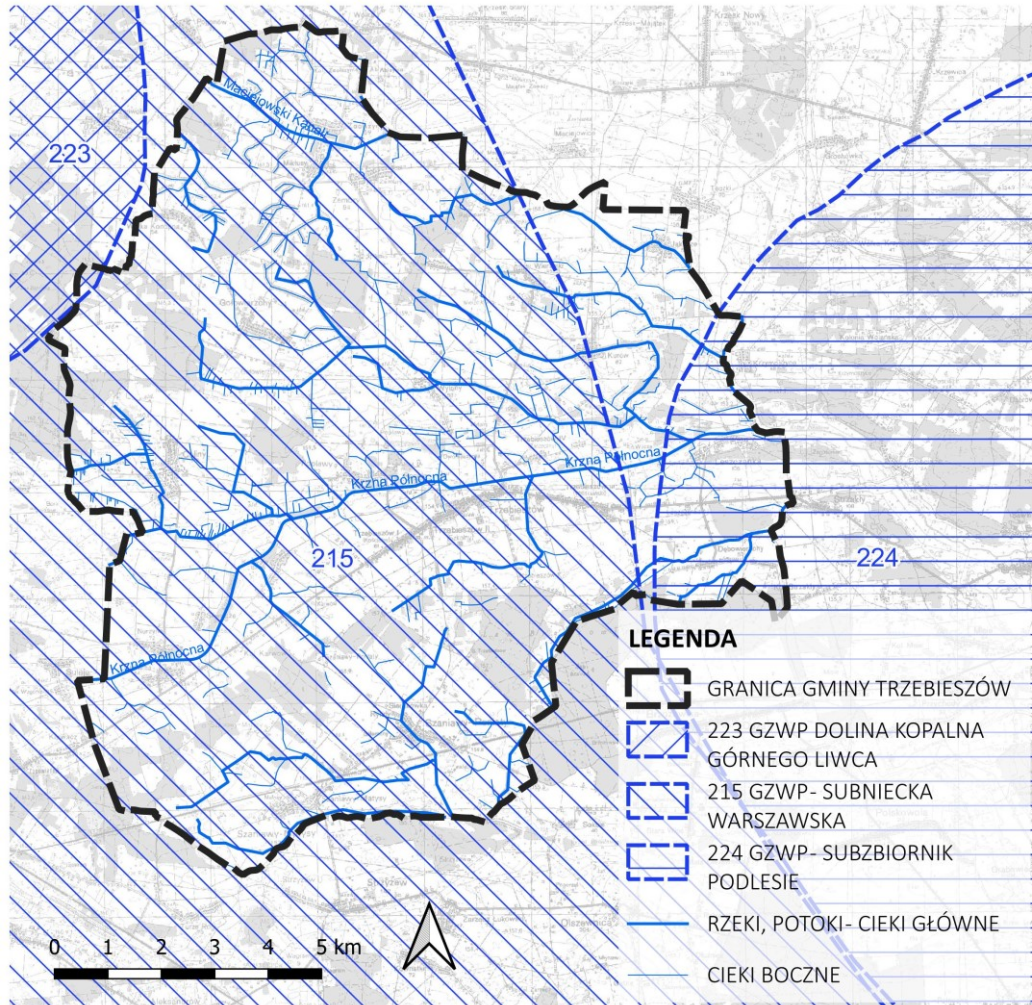
6.5 Obszary ochronne zbiorników wód śródlądowych

Gmina Trzebieszów położona jest w większości obszaru z wyłączeniem jej północno - wschodniego fragmentu w zasięgu trzech Głównych Zbiorników Wód Podziemnych: GZWP 215 – Subniecka warszawska (o powierzchni 51000 km² w stratygrafii Kredy i Peleogenu), GZWP 223 – Dolina Kopalna Górnego Liwca (o powierzchni 491 km² w stratygrafii neogenu) oraz GZWP 224 – Subzbiornik Polesie (o powierzchni 1196 km² w stratygrafii Kredy, Peleogenu i Neogenu). Dla wyżej wymienionych głównych zbiorników wód podziemnych nie ma ustalonego planu ochrony, ani obowiązujących ograniczeń.

W gminie Trzebieszów stosunkowo silnie rozwinięty jest również system dopływów i cieków. W centralnej części równoleżnikowo przebiega rzeka Krzna Północna, na północy zlokalizowany jest Maciejowski Kanał, a rzeka Krzymosza stanowi wschodnią granicę gminy.



Rys. 5. Obszar występowania Głównego Zbiornika Wód Podziemnych



Źródło: Opracowanie własne

Zgodnie z art. 59 Prawa wodnego obszary ochronne zbiorników wód śródlądowych, zwane dalej "obszarami ochronnymi", stanowią obszary, na których obowiązują zakazy, nakazy oraz ograniczenia w zakresie użytkowania gruntów lub korzystania z wody w celu ochrony zasobów tych wód przed degradacją. Na obszarach tych można zabraniać wznoszenia obiektów budowlanych oraz wykonywania robót lub innych czynności, które mogą spowodować trwałe zanieczyszczenie gruntów lub wód, a w szczególności lokalizowania inwestycji zaliczonych do przedsięwzięć mogących znacząco oddziaływać na środowisko. Na obszarze gminy Trzebieszów wyłącznie w granicach obszaru Radzyńskiego obszaru Chronionego Krajobrazu zgodnie z Rozporządzenia nr 48 Wojewody Lubelskiego z dnia 23 lutego 2006 r. w sprawie Radzyńskiego Obszaru Chronionego Krajobrazu obowiązuje zakaz budowania nowych obiektów budowlanych w pasie szerokości 100 m od linii brzegów rzek, jezior i innych naturalnych zbiorników wodnych (sic pkt 6.1).

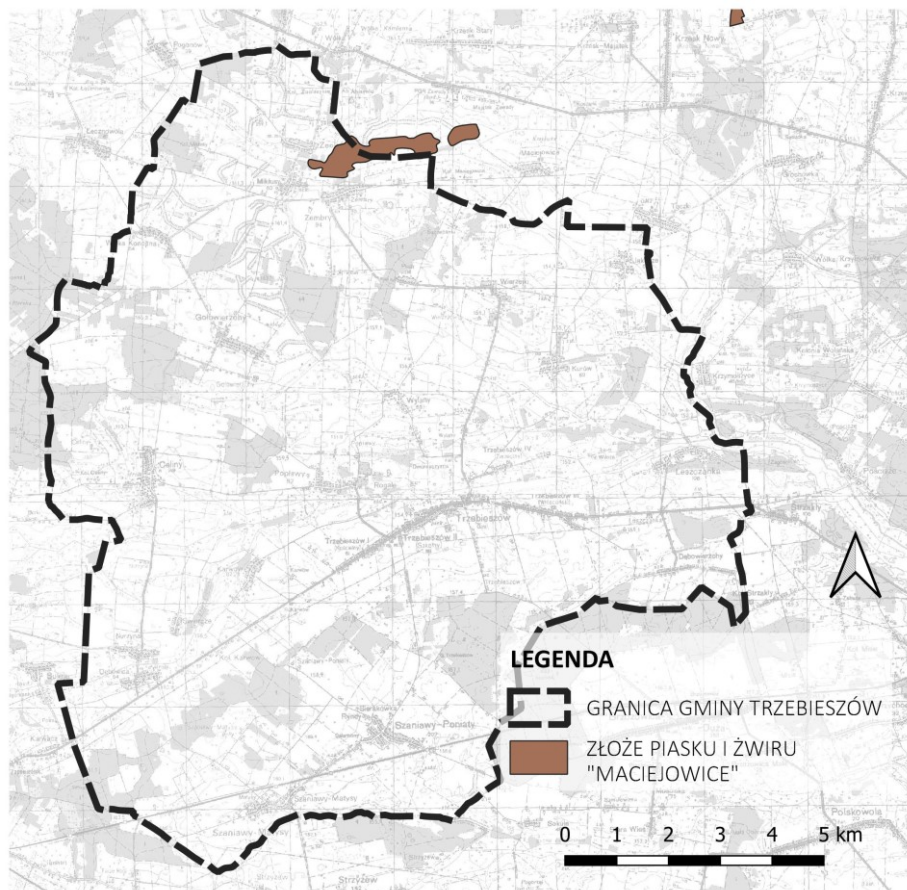


6.6 Tereny górnicze i obszary górnicze wraz z filarami ochronnymi oraz udokumentowane złoża kopalin, kompleksy podziemnego składowania dwutlenku węgla i podziemne bezzbiornikowe magazyny substancji

Na terenie gminy Trzemieszów – w jej północnej części, w rejonie miejscowości Zaolszynie, Mikłusy i Zembry występują zewidencjonowane złoża piasku i żwiru – „Maciejowice” pole I (granica złoża bilansowanego w kat. C2) .

Na terenie gminy, w nawiązaniu do w/w złóż, nie występuje żaden teren ani i obszar górniczy.

Rys. 6. Obszar występowania zewidencjonowanych złóż w gminie Trzemieszów.



Źródło: Opracowanie własne – na podstawie danych MIDAS

6.7 Obszary uzdrowisk oraz obszary ochrony uzdrowiskowej

Na terenie gminy Trzemieszów nie występują obszary uzdrowisk ani obszary ochrony uzdrowiskowej.

6.8 Zabytki objęte formami ochrony o których mowa w przepisach odrębnych

Zgodnie z danymi uzyskanymi od Wojewódzkiego Konserwatora Zabytków oraz z Gminną Ewidencją Zabytków na terenie opracowania występuje:

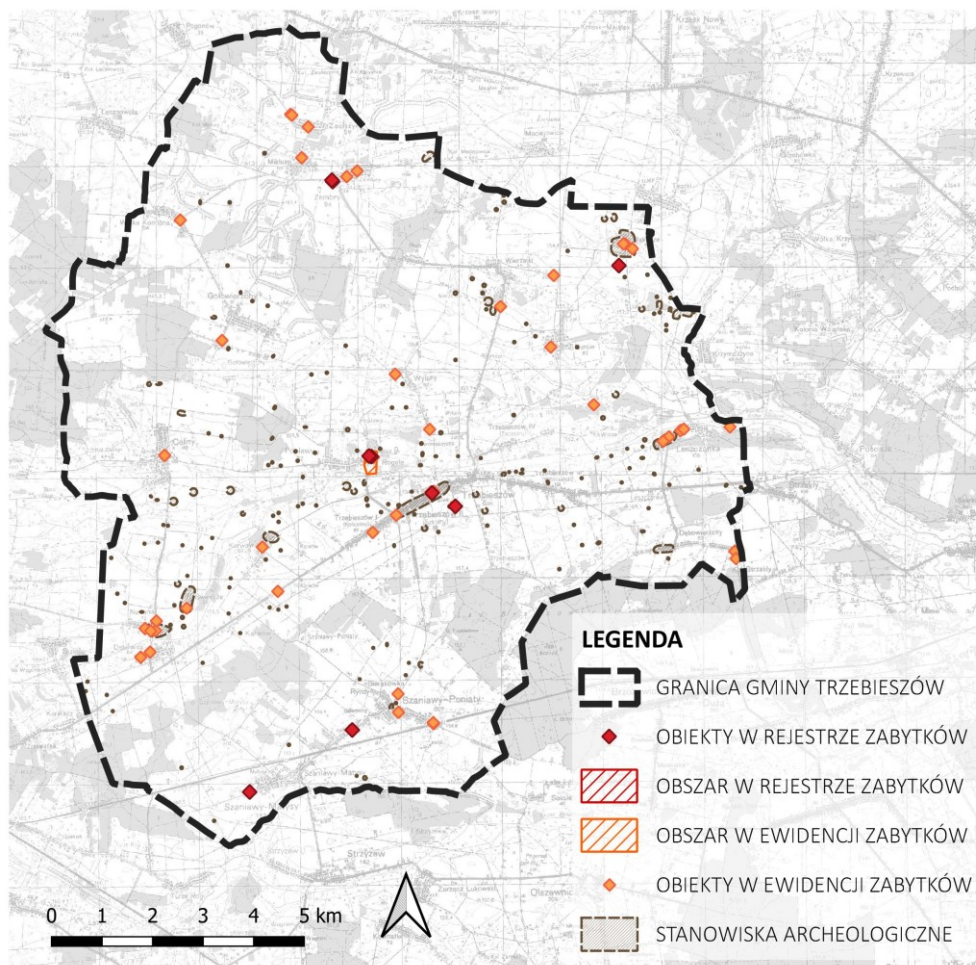
- a. 7 zabytków nieruchomości wpisanych do rejestru zabytków:
 - dwór i pozostałości parku krajobrazowego w miejscowości Rogale – nr rej. A/1166,



- budynek szkoły powszechnej (wraz z gruntem pod budynkiem) w miejscowości Szaniawy Matysy – nr rej. A/1647,
 - zespół kościelny: kościół parafialny pw. Dziesięciu Tysięcy Męczenników z wyposażeniem w zabytki ruchome, dzwonnica, ogrodzenie cmentarza kościelnego, drzewostan na cmentarzu kościelnym w miejscowości Trzebieszów – nr rej. A/660,
 - drewniana kaplica (w granicy ścian zewnętrznych, wraz z gruntem pod obiektem budowlanym) na terenie cmentarza rzymskokatolickiego w miejscowości Trzebieszów Drugi – nr rej. A/1622,
 - drewniany kościół pw. NMP Królowej Polski oraz drewniana dzwonnica (w granicach ścian zewnętrznych, wraz z gruntem pod w/w budynkami – nr rej. A/1674;
 - wiatrak „koźlak” z otoczeniem (w promieniu 15m) w miejscowości Jakusze - nr rej. A/1175;
 - cmentarz wojenny I wojny światowej wraz z kamiennym ogrodzeniem, usytuowanym na dz. nr 1232 obr. Szaniawy –Matysy – nr rej. A/1688;
- b. 61 obiektów ujętych w gminnej ewidencji zabytków – w tym wpisanych do rejestru (Załącznik 2 Tabela 1),
- c. 191 stanowisk archeologicznych (Załącznik 2 – Tabela 2).

Szczegółowe występowanie zabytków i stanowisk archeologicznych obrazuje poniższa rycina.

Rys. 7. Obszar występowania zabytków oraz stanowisk archeologicznych



Źródło: Opracowanie własne na podstawie Studium oraz danych www.zabytek.pl



6.9 Obszary pomników zagłady i ich strefy ochronne

Na terenie gminy Trzebieszów nie występują obszary pomników zagłady ani ich strefy ochronne.

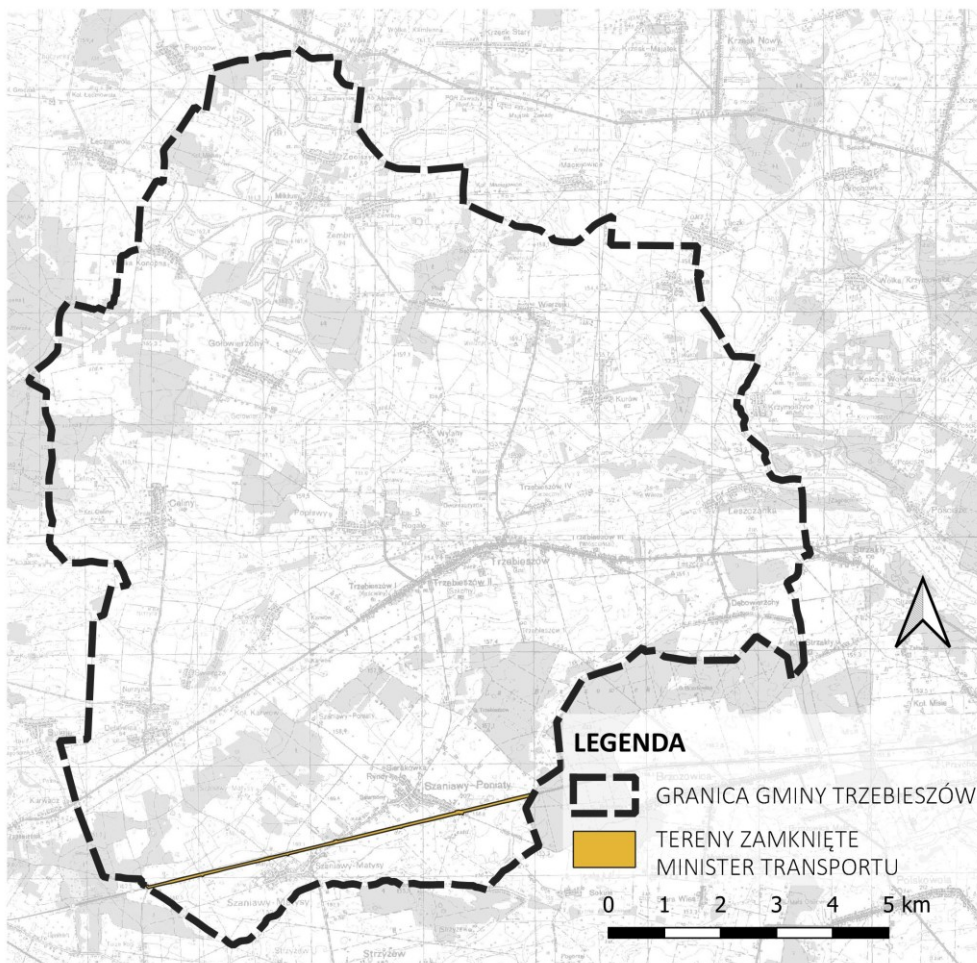
6.10 Tereny zamknięte i ich strefy ochronne

Na obszarze gminy Trzebieszów zewidencjonowano występowanie terenów zamkniętych ustalanych przez ministra właściwego do spraw transportu przez które przebiegają linie kolejowe. Zgodnie z Decyzją Nr 14 Ministra Infrastruktury z 18 września 2020 r. sprawie ustalenia terenów zamkniętych, przez które przebiegają linie kolejowe (Dziennik Urzędowy Ministra Infrastruktury Poz. 38 wraz z decyzjami zmieniającymi) następujące działki wchodzi w obszar w/w terenu zamkniętego:

- obręb Szaniawy-Matysy: działka nr 1155;
- obręb Szaniawy-Poniaty: działki nr 611/5, 656/3, 676/3, 872/1, 878/1, 939;

W obszarze administracyjnym gminy Trzebieszów nie występują tereny zamknięte w resorcie obrony narodowej (zgodnie z Decyzją nr 190/MON Ministra Obrony Narodowej z dnia 19 grudnia 2024 w sprawie ustalenia terenów zamkniętych w resorcie obrony narodowej - Dz. Urz. Min. Obr. Nar. 2024 r. poz. 230).

Rys. 8. Tereny zamknięte gminy Trzebieszów



Źródło: Opracowanie własne



6.11 Obszary ograniczonego użytkowania

Plan zagospodarowania województwa lubelskiego nie wskazuje na terenie gminy Trzebieszów obszarów ograniczonego użytkowania.

Natomiast wedle przepisów odrębnych do obszarów ograniczonego użytkowania na terenie gminy zaliczono m.in.: obszar szczególnego zagrożenia powodzią,

Na obszarze gminy występuje:

- Obszar szczególnego zagrożenia powodzią tj.:
 - obszar szczególnego zagrożenia powodzią dla którego prawdopodobieństwo wystąpienia powodzi jest wysokie i wynosi $Q= 10\%$, raz na 10 lat,
 - obszar szczególnego zagrożenia powodzią dla którego prawdopodobieństwo wystąpienia powodzi jest średnie i wynosi $Q= 1\%$, raz na 100 lat
- obszar zagrożenia powodzią dla którego prawdopodobieństwo wystąpienia powodzi jest niskie i wynosi raz na 500 lat, $Q=0,2\%$,

Wyżej wymienione obszary występują przy południowej granicy w niewielkim fragmencie w dorzeczu Krzyny Południowej znajdującej się poza granicami gminy.

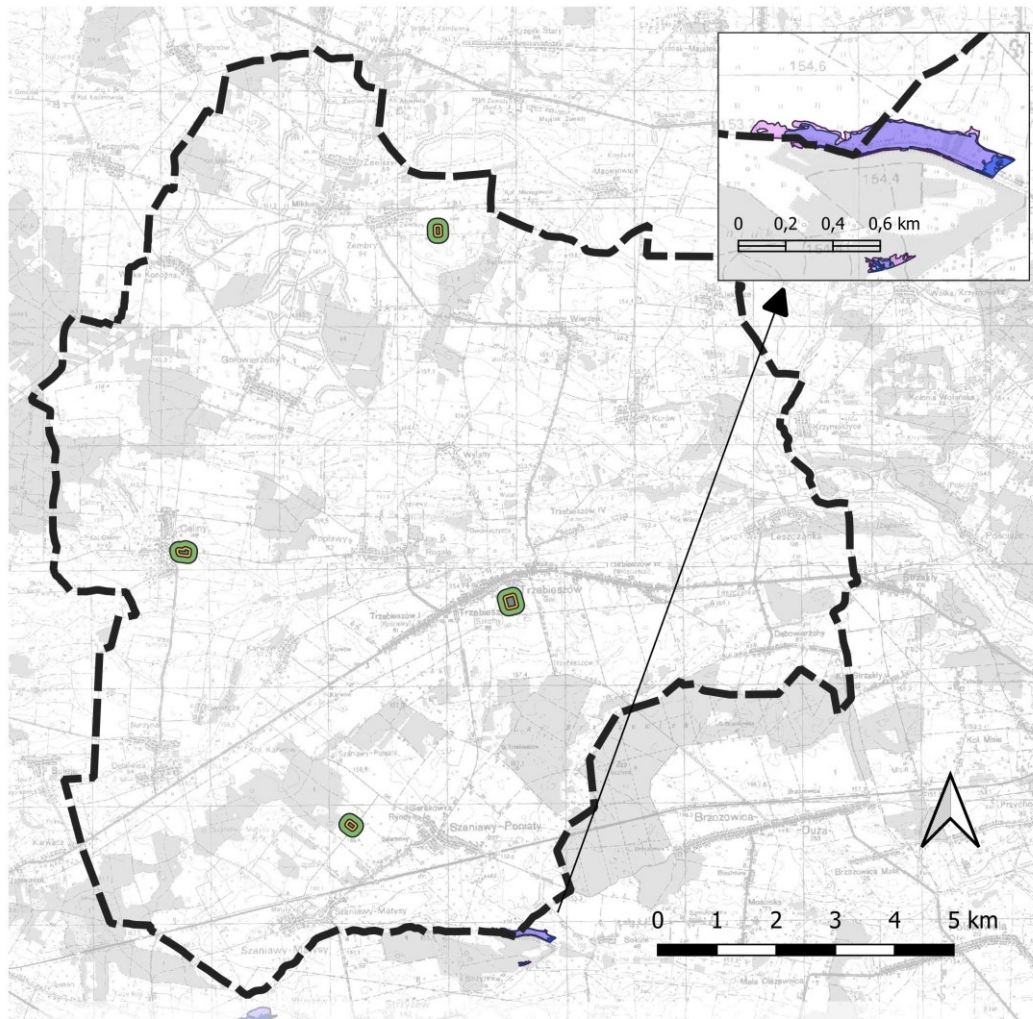
Dodatkowo poza obszarami występujących w strefach kontrolowanych lub pasach technologicznych wynikających z przebiegu istniejącej infrastruktury technicznej i drogowej (sic pkt 7) na terenie gminy Trzebieszów, do obszarów ograniczonego użytkowania zaliczono również strefy sanitarne od czynnych cmentarzy o szerokości 50m i 150 m w zależności od zwodociągowania terenów. Obecnie obowiązujące przepisy (Rozporządzenie Ministra Gospodarki Komunalnej z dnia 25 sierpnia 1959 r. w sprawie określenia, jakie tereny pod względem sanitarnym są odpowiednie na cmentarze – Dz. U. 1959 nr 52 poz. 315) zakazują lokalizację w tych strefach takich obiektów jak: budynki mieszkalne, zakłady produkujących żywność, zakłady żywienia zbiorowego, zakłady przechowujące artykuły żywności oraz studni, źródeł i strumieni, służących do czerpania wody do picia.





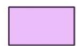


Na terenie gminy Trzebieszów zewidencjonowano cztery czynne cmentarze:

- cmentarz parafialny w Trzebieszowie Drugim,
- cmentarz parafialny w Celinach,
- cmentarz parafialny w Szaniawach-Matysach,
- cmentarz parafialny w Zembrach,



Rys. 10. Obszary ograniczonego użytkowania

**LEGENDA**

-  GRANICA GMINY TRZEBIESZÓW
-  STREFA SANITARNA OD CMENTARZA 50 M
-  STREFA SANITARNA OD CMENTARZA 150 M
-  OBSZAR CMENTARZA
-  OBSZAR ZAGROŻENIA POWODZIĄ O NISKIM PRAWD. WYSTĄPIENIA POWODZI, RAZ NA 500 LAT- $Q = 0,2\%$
-  OBSZAR SZCZEGÓLNEGO ZAGROŻENIA POWODZIĄ O ŚREDNIM PRAWD. WYSTĄPIENIA POWODZI, RAZ NA 100 LAT- $Q = 1\%$
-  OBSZAR SZCZEGÓLNEGO ZAGROŻENIA POWODZIĄ O WYSOKIM PRAWD. WYSTĄPIENIA POWODZI, RAZ NA 10 LAT- $Q = 10\%$

Źródło: Opracowanie własne

6.12 Obszary wymagające przekształceń, rehabilitacji, rekultywacji lub remediacji

Na terenie gminy Trzebieszów nie wyznaczono obszarów wymagających przekształceń, rehabilitacji lub remediacji.

6.13 Obszary zdegradowane i obszary rewitalizacji



Na terenie gminy nie obowiązują na chwilę obecną wyznaczone obszary zdegradowane i obszary wskazane do rewitalizacji.

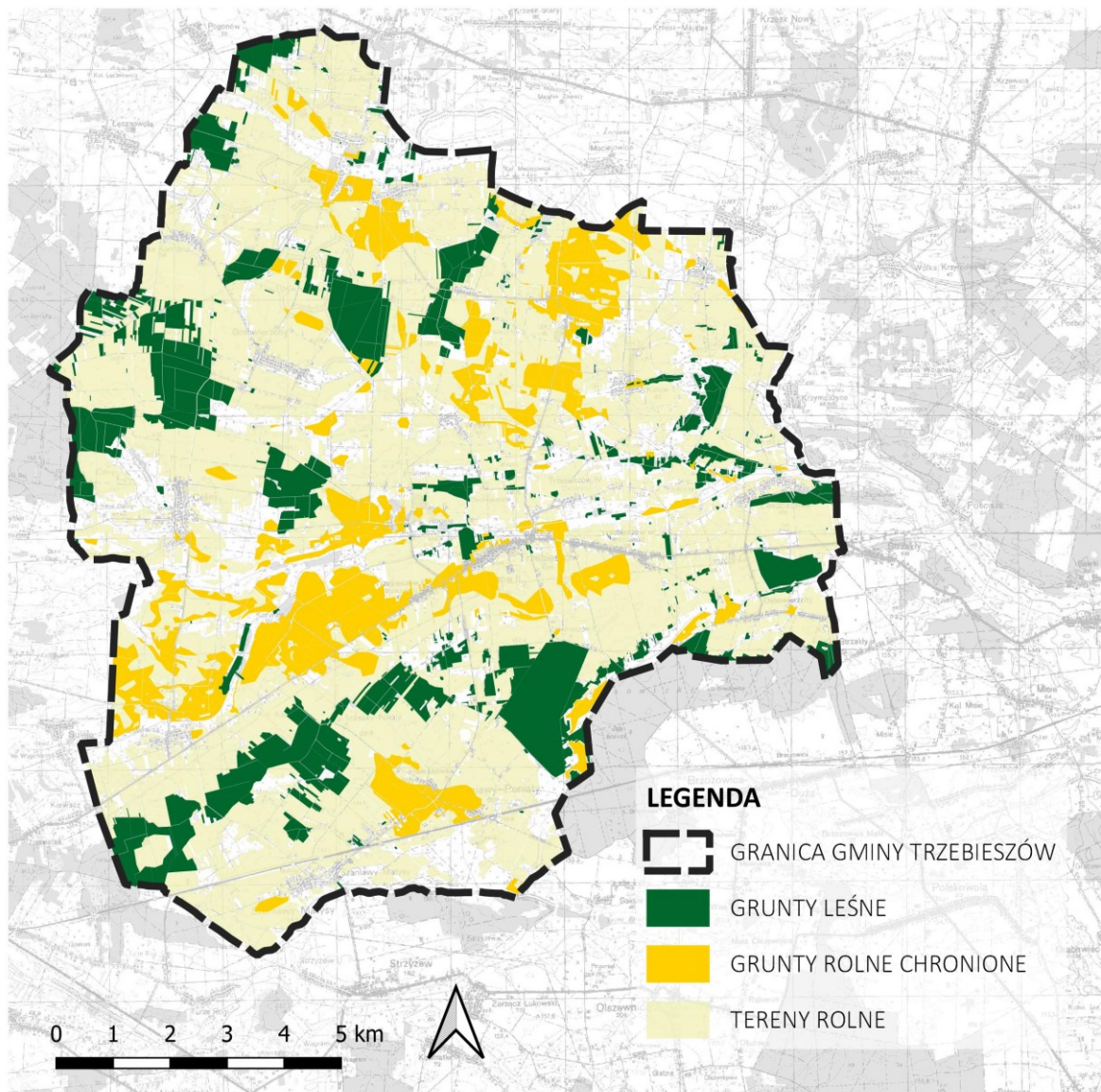
6.14 Obszary ciche w aglomeracji oraz obszary ciche poza aglomeracją

Rada powiatu łukowskiego nie wyznaczyła na terenie powiatu w tym gminy Trzebieszów obszarów cichych w aglomeracji lub obszarów cichych poza aglomeracją.

6.15 Grunty rolne stanowiące użytki rolne klasy I-III oraz grunty leśne

Powierzchnia gruntów rolnych chronionych stanowiących użytki rolne klasy II-III na terenie gminy Trzebieszów wynosi około 1633 ha co stanowi 11,7 % powierzchni całej gminy i ok. 21% wszystkich gruntów rolnych. Grunty rolne chronione to głównie grunty klasy III oraz w niewielkim procencie klasy II. Ich największe występowanie zdiagnozowano w centralno - zachodniej części gminy w rejonie m. Trzebieszów Pierwszy, Popławy-Rogale, Nurzyna i Karwów oraz w północnej części w rejonach miejscowości Zembry, Mikłusy, Płudy, Wierzejki i Jakusze oraz południowej części w miejscowości Szaniawy-Poniaty.

Rys. 10. Obszary występowania gruntów leśnych oraz gruntów rolnych chronionych



Źródło: Opracowanie własne na podstawie danych EGiB



Grunty leśne natomiast zewidencjonowane na terenie gminy stanowią około 1927 ha co daje ponad 13% udziału w powierzchni całej gminy. Z wyjątkiem lasu Trzebieszowskiego nie stanowią one zwartych wielkopowierzchniowych kompleksów leśnych.

6.16 Zakłady o zwiększonym i dużym ryzyku wystąpienia poważnej awarii przemysłowej

Na terenie gminy Trzebieszów, ani w jej bezpośrednim sąsiedztwie nie występują zakłady o zwiększonym i dużym ryzyku wystąpienia poważnej awarii przemysłowej.

7. ROZMIESZCZENIE ISTNIEJĄCYCH I PLANOWANYCH OBIEKTÓW INFRASTRUKTURY SPOŁECZNEJ, TRANSPORTOWEJ I TECHNICZNEJ WRAZ Z OBOWIĄZUJĄCYMI DLA NICH OGRANICZENIAMI

7.1 Obiekty infrastruktury społecznej

Na terenie gminy Trzebieszów funkcjonują następujące jednostki oświatowe:

Szkoły podstawowe publiczne:

- a) Szkoła Podstawowa im. Ks. Tadeusza Adama Leszczyńskiego w Mikłusach,
- b) Szkoła Podstawowa im. Króla Władysława Jagiełły w Zespole Szkolno-Przedszkolnym w Trzebieszowie Drugim,
- c) Szkoła Podstawowa im. Janiny i Jana Dębowskich w Zespole Szkolno-Przedszkolnym w Dębownicy,
- d) Szkoła Podstawowa im. Ks. Bp. Junoszy Szaniawskiego w Szaniawach-Matysach,
- e) Szkoła Podstawowa im. Heleny Mniszkówny w Celinach,
- f) Szkoła Podstawowa im. Józefa Piłsudskiego w Jakuszach.

Dostępność do szkół podstawowych na terenie gminy można uznać jako dobrą. Nieco ponad 3 km do najbliższej szkoły mają wyłącznie miejscowości: Leszczanka, Dębowierzchy i Gołowierzchy.

Przedszkola i żłobki:

- a) Gminne przedszkole w Trzebieszowie Drugim,
- b) Przedszkole w Dębownicy;
- c) Przedszkole w Trzebieszowie Drugim.

Oddziały przedszkolne:

Oddziały przedszkolne:

- oddział Przedszkolny przy Szkole Podstawowej im. Heleny Mniszkówny w Celinach;
- oddział Przedszkolny przy Szkole Podstawowej im. Józefa Piłsudskiego w Jakuszach;
- oddział Przedszkolny przy Szkole Podstawowej im. ks. Tadeusza Adama Leszczyńskiego w Mikłusach;
- oddział Przedszkolny przy Szkole Podstawowej im. ks. biskupa Junoszy Szaniawskiego w Szaniawach – Matysach.

Boiska i obiekty sportowe zwykle towarzyszą budynkom szkolnym. Na terenie gminy terenami rekreacyjno – sportowymi są Boisko Gminne w Karwowie oraz boisko w Jakuszach za świetlicą.

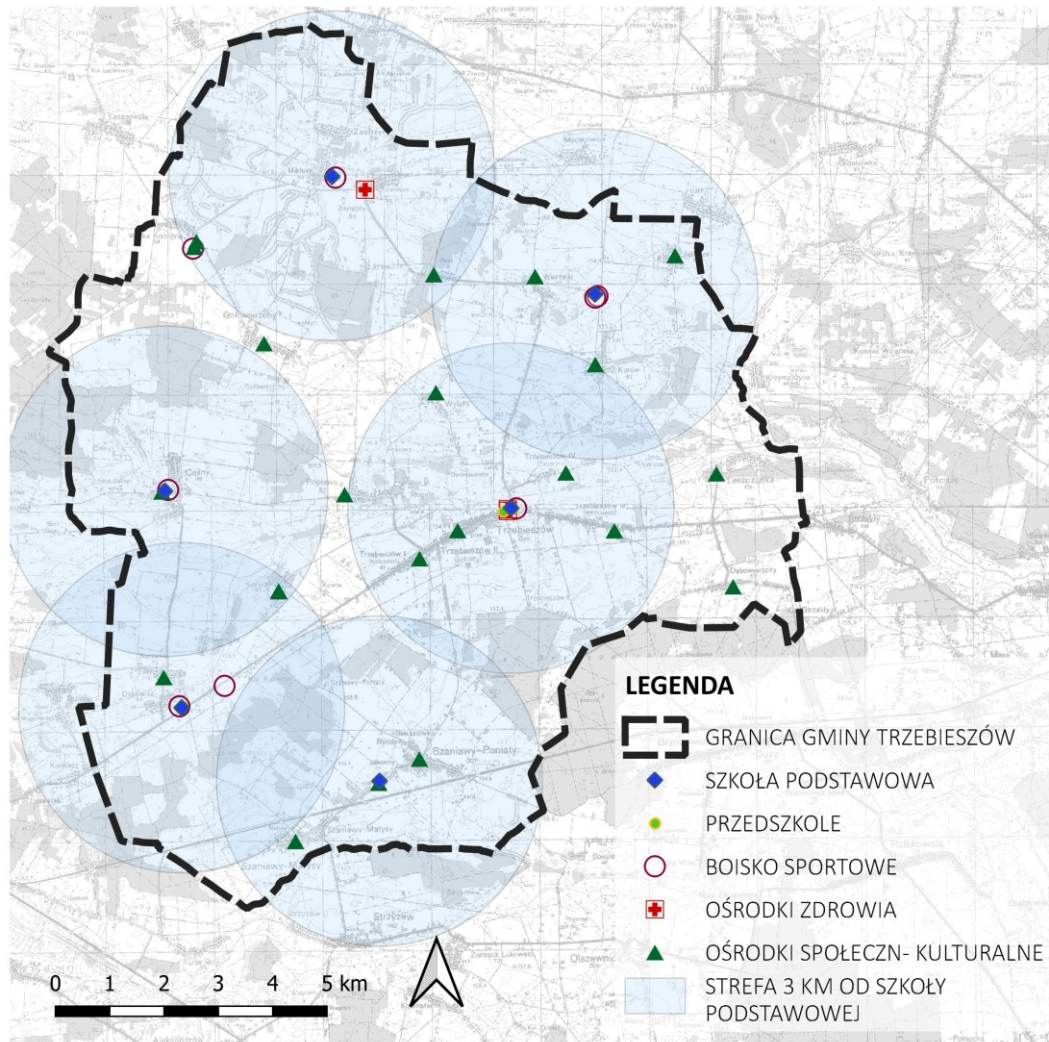
W zakresie ochrony zdrowia w gminie Trzebieszów zlokalizowane są m.in.:

1. Samodzielny Publiczny Zakład Opieki Zdrowotnej w Łukowie, Ośrodek Zdrowia w Trzebieszowie Drugim, Trzebieszów Drugi 92, 21-404 Trzebieszów,
2. Niepubliczny Zakład Opieki Zdrowotnej w Zembrach, Zemby 7, 21-404 Trzebieszów,



3. Niepubliczny Zakład Opieki Zdrowotnej w Zembrach, Ośrodek Zdrowia w Trzebieszowie, Trzebieszów Drugi 95, 21-404 Trzebieszów – Poradnia Lekarza Rodzinnego w Trzebieszowie, Opieka zdrowotna w zakresie specjalistycznym obsługiwana jest przede wszystkim w Publicznych Zakładach Opieki Zdrowotnej zlokalizowanych w Łukowie oraz w Siedlcach.

Rys. 11. Rozmieszczenie obiektów infrastruktury społecznej w gminie wraz ze strefą dostępności do szkół podstawowych.



Źródło: Opracowanie własne

Dodatkowo na terenie gminy zlokalizowane są następujące obiekty kulturalno-społeczne:

1. Gminna Biblioteka Publiczna w Trzebieszowie, Trzebieszów Drugi 31, 21-404 Trzebieszów,
2. Gminny Ośrodek Kultury w Trzebieszowie, Trzebieszów Drugi 31,
3. Gminny Ośrodek Pomocy Społecznej w Trzebieszowie, Trzebieszów Drugi 89, 21-404 Trzebieszów,
4. Świetlica wiejska w Celinach / OSP Celiny, Celiny 144,
5. Świetlica wiejska w Dębowierzchach, Dębowierzchy 22B,
6. Świetlica wiejska w Gołowierzchach / OSP Gołowierzchy, Gołowierzchy 41,
7. Świetlica wiejska w Karwowie / OSP Karwów, Karwów 35,
8. Świetlica wiejska w Kurowie / OSP Kurów, Kurów 13B,
9. Świetlica wiejska w Leszczance, Leszczanka 50,
10. Świetlica wiejska w Nurzynie / OSP Nurzyna, Nurzyna 56,



11. Świetlica wiejska w Popławach-Rogalach / OSP Popławy-Rogale, Popławy-Rogale 53,
12. Świetlica wiejska w Szaniawach-Matysach / OSP Szaniawy-Matysy, Szaniawy-Matysy 80,
13. Świetlica wiejska w Szaniawach-Poniatkach / OSP Szaniawy-Poniaty, Szaniawy-Poniaty 73,
14. Świetlica wiejska w Trzebieiszowie, Trzebieiszów 34E,
15. OSP Trzebieiszów, Trzebieiszów Drugi 31,
16. Świetlica wiejska w Trzebieiszowie-Kolonii, Trzebieiszów-Kolonia 16,
17. Świetlica wiejska w Trzebieiszowie Pierwszym, Trzebieiszów Pierwszy 13,
18. Świetlica wiejska w Wierzejkach / OSP Wierzejki, Wierzejki 24,
19. Świetlica wiejska w Wólce Konopnej, Wólka Konopna 3A,
20. Świetlica wiejska w Wylanach / OSP Wylany, Wylany 37,
21. Świetlica wiejska w Zaolszynie, Zaolszynie 40A,
22. Świetlica wiejska w Zembrach, Zemby 7B / OSP Zemby, Zemby 7A,
23. Świetlica wiejska w Dębowicy, Dębowica 70A,
24. Świetlica wiejska w Mikłusach, Mikłusy 37A,
25. Świetlica wiejska w Płudach, Płudy 2,
26. Świetlica wiejska w Świerczach, Świercze 11,
27. Świetlica wiejska w Trzebieiszowie Drugim, Trzebieiszów Drugi 44A,
28. Świetlica wiejska w Jakuszach, Jakusze 54.

7.2. Infrastruktura transportowa

Gminną sieć drogową, których łączna długość wynosi ok 528 km stanowią drogi: wojewódzka, powiatowe, gminne oraz drogi wewnętrzne. Powstały system komunikacji jest szkieletem dla rozwoju funkcjonalno-przestrzennego gminy, determinując z jednej strony jego rozwój jak i wprowadzając ograniczenia w zagospodarowaniu i zabudowie. Najważniejszą drogę na terenie gminy pod względem kategorii stanowi droga wojewódzka nr 806, przebiegająca równoleżnikowo w centralnej części stanowiąc jednocześnie zasadnicze połączenie z miastem Łuków i Międzyrzecem Podlaskim. Ważnymi szlakami są również 7 dróg powiatowych, w tym większość klasy głównej (stanowią pośrednio połączenie z drogą krajową nr 2 przebiegającą za północną granicą gminy). Sieć dróg powiatowych oraz drogi wyższej kategorii wyznaczają główne kierunki i przepływy ruchu transportowego gminy.

Sieć dróg lokalnych stanowią drogi gminne oraz drogi wewnętrzne, których dokładny przebieg i rozmieszczenie zobrazowano poniżej.

Na podstawowy system komunikacji kołowej gminy Trzebieiszów składają się:

1) droga wojewódzka:

Numer drogi	trasa przebiegu
806 (klasa zbiorcza)	Łuków (DK63) – Trzebieiszów – Międzyrzec Podlaski

2) drogi powiatowe :

Numer drogi	klasa drogi	trasa przebiegu
nr 1318L	główna	Trzebieiszów – Strzyżew - Aleksandrów
nr 1317L	zbiorcza	Zaolszynie – Wierzejki - Jakusze
nr 1316L	główna	dr. kraj. nr 2 – Maciejowice – Wierzejki – Trzebieiszów



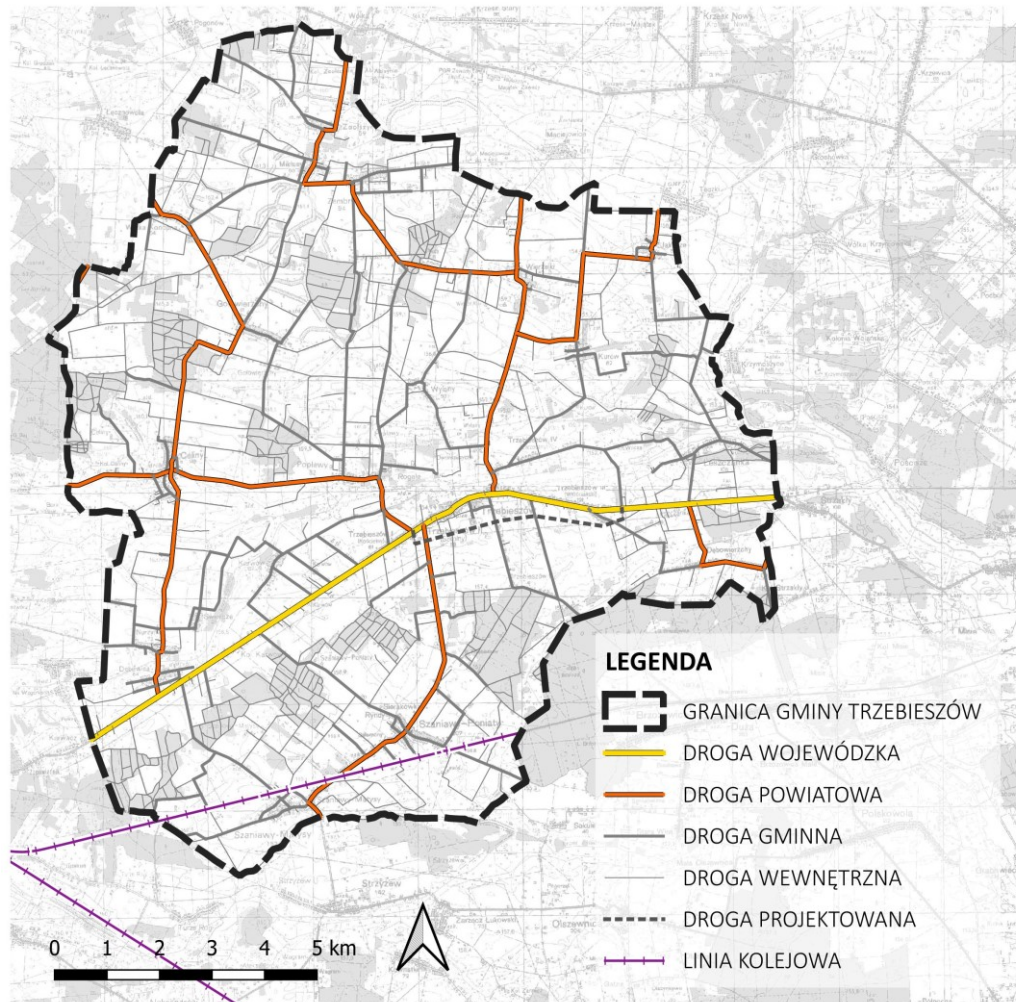
nr 1315L	główna	Wólka Kamienna – Zembry – Wierzejki
nr 1314L	główna	(Zbuczyn Poduchowny) gr. woj. – Gołowierzchy – Nurzyna – Dębowica
nr 1312L	główna	Trzebieszów – Celiny – Krynka – Kolonia Gręźówka – Łuków (ul. Zimna Woda, ul. Wiatraki, ul. Ławecka)
nr 1311L	główna	Łuków – Wólka Świątkowa – Krynka – granica powiatu

- 3) drogi gminne w większości mają odpowiednie parametry techniczne oraz uregulowany stan prawny, klasy dróg lokalnych i dojazdowych.

Dodatkowo planowana jest budowa nowej drogi w miejscowości Trzebieszów i Trzebieszów Drugi, stanowiącą swoistą małą obwodnicę miejsca na południe od drogi wojewódzkiej o znacznym natężeniu ruchu.

Przez południowy fragment gminy przebiega linia kolejowa nr 2 relacji Warszawa Zachodnia – Terespol.

Rys. 12. Rozmieszczenie układu infrastruktury transportowej gminy.



Źródło: Opracowanie własne

7.3 Infrastruktura techniczna

Na terenie gminy przebiegają/są zlokalizowane następujące obiekty, sieci infrastruktury technicznej:

1. Sieć elektroenergetyczna



- a. Sieć wysokiego napięcia WN 110kV wraz z pasem technologicznym o szerokości 30 m (po 15 m od osi linii w obu kierunkach)
- b. Sieć dystrybucyjna średniego napięcia SN 15 kV – wraz z pasem technologicznym 15,0 m (po 7,5 m od osi linii), dla kablowej linii SN 15 kV – pas 2,0 m (po 1,0 m od osi linii);
- c. Sieć dystrybucyjna niskiego napięcia podziemna i napowietrzna;

W pasie technologicznym elektroenergetycznej napowietrznej linii występują następujące ograniczenia użytkowania terenu:

- zakaz budowy budynków mieszkalnych, budynków zamieszkania zbiorowego i budynków użyteczności publicznej,
- lokalizacja pozostałych obiektów i urządzeń budowlanych (związanych np. z działalnością gospodarczą lub rekreacyjną, zawierających materiały niebezpieczne pożarowo, stacji paliw i stref zagrożonych wybuchem) musi uwzględniać wymogi określone w przepisach odrębnych oraz normach dotyczących projektowania linii elektroenergetycznych,
- zakaz tworzenia hałd, nasypów oraz zwiększania rzędnych terenu,
- zakaz sadzenia roślinności o wysokości przekraczającej 3 m,
- lokalizacja urządzeń i obiektów farm fotowoltaicznych w pasie technologicznym linii przesyłowych dopuszczalna jest poza obszarami wokół słupów w kształcie koła o promieniu co najmniej równym wysokości słupa oraz w obszarze pomiędzy słupami wzdłuż osi linii, w pasie o szerokości równej odległości pomiędzy skrajnymi przewodami powiększonej o 5m w każdą stronę oraz poza obszarami na załomach trasy linii, na przedłużeniu osi linii, pas którego długość liczona od fundamentów słupa po przedłużeniu osi trasy linii równa potrójnej wysokości słupa, a szerokość równa odległości pomiędzy skrajnymi przewodami, powiększonej o 5m w każdą stronę.

2. Gazociąg

Na terenie gminy Trzebieszów brak jest sieci gazowej wysokiego ciśnienia – lokalne przewody gazowe zasilane są ze zbiorników gazowych podziemnych lub naziemnych.

3. Oprowadzanie i oczyszczanie ścieków

W sieć kanalizacji sanitarnej zaopatrzone są niektóre miejscowości gminy (Trzebieszów Pierwszy, Trzebieszów Drugi, Trzebieszów, Trzebieszów-Kolonia, Wierzejki i Płudy oraz Zakład Mięсны Wierzejki). System kanalizacyjny odprowadza nieczystości do oczyszczalni ścieków w Trzebieszowie Drugim oraz oczyszczalni ścieków w Płudach. Jednocześnie coraz więcej jednostek osadniczych bez zbiorczego systemu kanalizacyjnego zaopatrzonych jest w przydomową oczyszczalnię ścieków, odchodząc tym samym od zbiorników bezodpływowych (szamb).

4. Gospodarka odpadami

Wywozem i zagospodarowaniem odpadów z gminy zajmuje się Zakład Gospodarki Komunalnej w Trzebieszowie Sp. z o.o. Miejscem zagospodarowania ww. odpadów są głównie Zakład Gospodarowania Odpadów w Białej Podlaskiej oraz ZZOK w Adamkach k. Radzyna Podlaskiego Sp. z o.o. Punkt selektywnego zbierania odpadów komunalnych „PSZOK” dla mieszkańców Gminy Trzebieszów znajduje się w Międzyrzecu Podlaskim w Międzygminnym Przedsiębiorstwie Komunalnym DMTZS sp. z o.o., ul. Kościuszki 107B. Planowane jest powstanie PSZOK na terenie gminy Trzebieszów na działce o nr ewid. 540 obręb Trzebieszów Drugi.



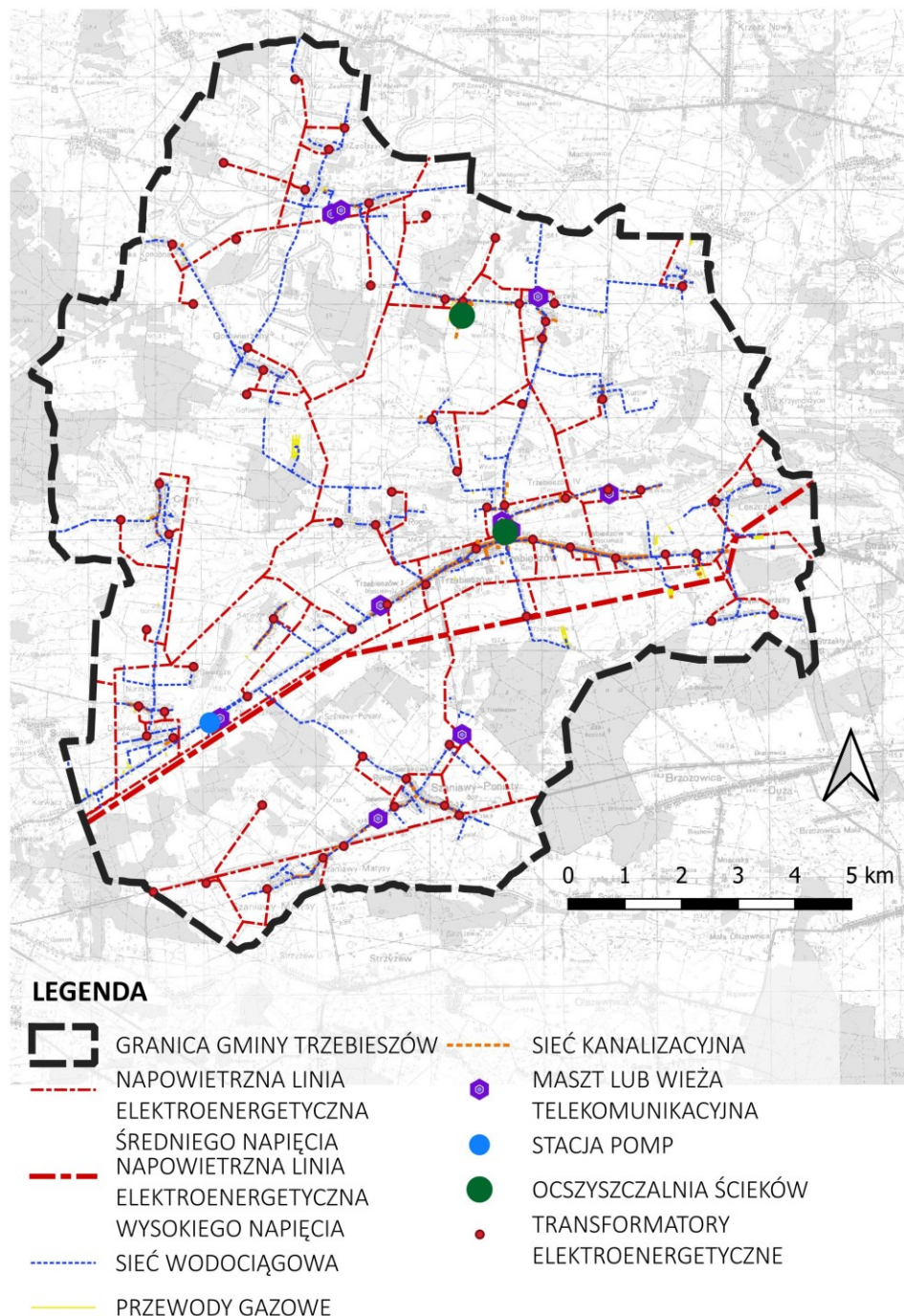
5. Wodociągi – zaopatrzenie w wodę

Łączna długość sieci wodociągowej wynosi 107 km. Zaopatrzonych w wodę jest ponad 90% mieszkańców gminy. Stacja pomp wraz z ujęciami wód i stacją uzdatniania znajduje się przy drodze wojewódzkiej w obrębie Karwowa na działkach nr 1, 2, 3/1 i 3/2 oraz w obrębie Dębowica na dz. nr 167/2, 166/2, 168/2.

6. Zaopatrzenie w ciepło i gaz

Jednostki zaopatrują się w indywidualne źródła ciepła, zgodnie z obowiązującymi przepisami w tym z OZE.

Rys. 14. Rozmieszczenie sieci infrastruktury technicznej



Źródło: Opracowanie własne



8. REKOMENDACJE I WNIOSKI ZAWARTE W AUDYCIE KRAJOBRAZOWYM ORAZ KRAJOBRAZY PRIORYTETOWE

Audyt Krajobrazowy Województwa Lubelskiego jest w trakcie przygotowań, z tego względu na terenie gminy Trzebieszów nie wyznacza się krajobrazów priorytetowych ani w niniejszym dokumencie nie uwzględnia się rekomendacji i wniosków zawartych w Audycie.

9. ZAPOTRZEBOWANIE NA NOWĄ ZABUDOWĘ MIESZKANIOWĄ W GMINIE

Zapotrzebowanie na nową zabudowę mieszkaniową obliczono zgodnie ze wzorem¹:

$$ZAP = M_{20} - PUM_0 / P_{20}$$

ZAP - zapotrzebowanie na nową zabudowę mieszkaniową,

M_{20} - prognozowana liczba mieszkańców gminy w oparciu o dane udostępnioną przez statystykę publiczną powiększona o 5%

PUM_0 - łączną powierzchnię użytkową mieszkań w gminie zgodną z najnowszymi danymi

P_{20} - prognozowaną powierzchnię użytkową mieszkań w gminie na jednego mieszkańca

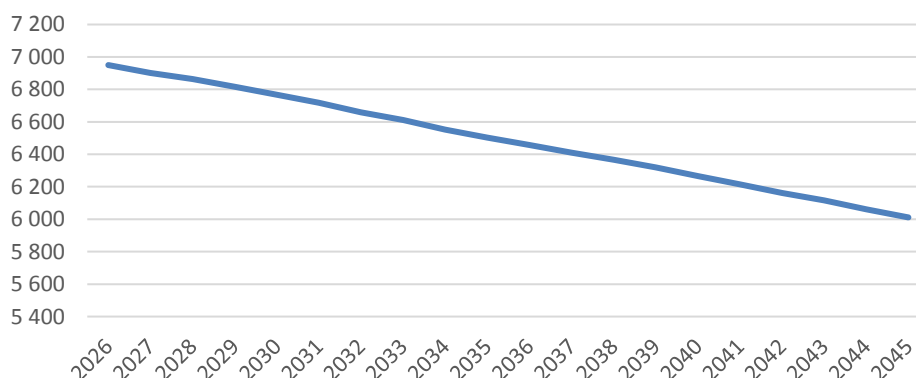
- Prognozowana liczba mieszkańców powiększona o 5% - M_{20}

Zgodnie z danymi opracowanymi przez statystykę publiczną w zakresie prognozowanej liczby mieszkańców gminy Trzebieszów (Prognoza ludności dla gmin na lata 2023-2060) udostępnioną przez Główny Urząd Statystyczny (aktualizacja z 18.07.2024 r.) przyjęto dane wynikające z w/w prognozy demograficznej a następnie powiększono ją o 5%.

Tab. 1 Prognozowana liczba ludności w gminie Trzebieszów obejmująca najbliższe 20 lat (2025 r-2044 r.)

rok	2026	2027	2028	2029	2030	2031	2032	2033	2034	2035
liczba ludności	6 950	6 902	6 864	6 816	6 767	6 718	6 658	6 611	6 553	6 503
rok	2036	2037	2038	2039	2040	2041	2042	2043	2044	2045
liczba ludności	6 458	6 410	6 367	6 319	6 266	6 214	6 162	6 116	6 060	6 011

Źródło: GUS dane wg stanu z 18.07.2024 r



Źródło: GUS dane wg stanu z 18.07.2024 r.- opracowanie własne

¹ Rozporządzenie Ministra Rozwoju i Technologii z dnia 8 grudnia 2023 r. (Dz. U. z 2023 r. Poz. 2758 z późn. zm. z 2024 r. Poz.1775) w sprawie projektu planu ogólnego gminy, dokumentowania prac planistycznych w zakresie tego planu oraz wydawania z niego wypisów i wyrysów



Uwzględniając powyższą prognozę demograficzną dla gminy Trzebieszów prognozowana liczba mieszkańców w roku 2045 tj. za 20 lat powiększona o 5% wynosi:

$$M_{20} = 6\ 011 \times 1,05 = 6\ 312 \text{ os}$$

- Łączna powierzchnia użytkowa mieszkań w gminie – PUM₀ zgodnie z danymi z GUS (na rok 2024) wynosi 216 260 m²

$$PUM_0 = 216\ 260 \text{ m}^2$$

- Prognozowana powierzchnia użytkowa mieszkań w gminie na jednego mieszkańca – P₂₀

Prognozowaną powierzchnię użytkową mieszkań w gminie na jednego mieszkańca obliczona według następującego wzoru²:

$$P_{20} = 2P_0 - P_{-20}$$

Gdzie:

P₀ - powierzchnia użytkowa mieszkań w gminie na jednego mieszkańca zgodnie z GUS (na rok 2024) wynosi 30,6 m²/os. – najnowsze dane

P₋₂₀ - powierzchni użytkowa mieszkań w gminie na jednego mieszkańca zgodnie z GUS, według stanu na 20 lat przed rokiem, z którego pochodzą najnowsze dane wynosi 24,1 m²/os (rok 2004)

Tym samym:

$$P_{20} = 2 \times 30,6 - 24,1 = 61,2 - 24,1 = 37,1 \text{ m}^2/\text{os.}$$

Przy czym, zgodnie z §3 ust. 8 Rozporządzenia², gdy prognozowana powierzchnia użytkowa mieszkań na jednego mieszkańca obliczona zgodnie z powyższym wzorem jest mniejsza niż 40m², przyjmuje się wartość tego parametru wynoszącą 40 m²/os.

$$P_{20} = 37,1 \text{ m}^2/\text{os.} < 40 \text{ m}^2/\text{os} \rightarrow 40 \text{ m}^2/\text{os}$$

Uwzględniając powyższe dane zapotrzebowanie na nową zabudowę mieszkaniową wynosi:

$$\text{ZAP} = 6\ 312 \text{ os} - 216\ 260 \text{ m}^2 / 40,0 \text{ m}^2/\text{os} = 6\ 312 \text{ os} - 5\ 407 \text{ os} = 905 \text{ os} \rightarrow 1000 \text{ os}$$

Przy czym Zgodnie z §3 ust 9 Rozporządzenia² w przypadku gdy zapotrzebowanie na nową zabudowę mieszkaniową wynosi mniej niż 1000 w gminie, w której liczba mieszkańców zgodnie z najnowszymi dostępnymi danymi udostępnianymi przez statystykę wynosi nie mniej niż 5000 – przyjęto, że zapotrzebowanie to w gminie Trzebieszów wynosi 1000 os.

² Rozporządzenie Ministra Rozwoju i Technologii z dnia 8 grudnia 2023 r. (Dz. U. z 2023 r. Poz. 2758 z późn. zm. z 2024 r. Poz.1775) w sprawie projektu planu ogólnego gminy, dokumentowania prac planistycznych w zakresie tego planu oraz wydawania z niego wypisów i wyrysów



10. OBOWIĄZUJĄCE MIEJSCOWE PLANY ZAGOSPODAROWANIA PRZESTRZENNEGO GMINY, W TYM OBSZARY NA KTÓRYCH OKREŚLONO WG OBOWIĄZUJĄCYCH MPZP PRZEZNACZENIE UMOŻLIWIAJĄCE REALIZACJĘ FUNKCJI MIESZKANIOWEJ

Na terenie gminy Trzebieszów nie obowiązują miejscowe plany zagospodarowania przestrzennego.

11. CHŁONNOŚĆ TERENÓW NIEZABUDOWANYCH, W TYM LUK W ISTNIEJĄCEJ ZABUDOWIE W STREFACH O KTÓRYCH MOWA W ART. 13C UST. 2 PKT 1–3 USTAWY

Zgodnie z ww. rozporządzeniem, do obliczenia chłonności uwzględnia się *powierzchnię terenów niezabudowanych, w tym luk w istniejącej zabudowie oraz chłonność terenów zabudowanych w sposób najbardziej zbliżony do planowanego w strefie w zakresie rodzaju zabudowy i nadziemnej intensywności zabudowy, z możliwością uwzględnienia prognozowanych proporcji między funkcją mieszkaniową a innymi funkcjami*. Z uwagi na brak obowiązujących planów miejscowych na terenie gminy Trzebieszów – przy wyznaczaniu stref, o których mowa w art. 13c ust. 2 pkt 1–3, nie uwzględniono obszarów, dla których w obowiązujących miejscowych planach zagospodarowania przestrzennego określono przeznaczenie umożliwiające realizację funkcji mieszkaniowej. Wzięto pod uwagę natomiast luki zabudowy – wynikające z przebiegu obszaru uzupełnienia zabudowy.

Do obliczenia chłonności terenów niezabudowanych wykorzystano dane pochodzące z mapy ewidencji gruntów i budynków. Jako wyznacznik dla terenów nowej zabudowy mieszkaniowej przyjęto obszar obrębu Trzebieszów Drugi i Jakusze.

Dla obliczenia intensywności zabudowy mieszkaniowej, która docelowo mogłaby odzwierciedlić przyszłe zagospodarowanie stref planistycznych dla których funkcja mieszkaniowa jest dopuszczona, wybrano fragmenty na tych obszarach już zagospodarowanych (w obrębie Trzebieszów Drugi i Jakusze). Do obliczeń przyjęto powierzchnię wszystkich budynków mieszkalnych zlokalizowanych w granicach wybranego terenu, powierzchnię działek, na których są położone, oraz średnią ilość kondygnacji budynków.

Uśredniona intensywność istniejącej zabudowy w wybranym fragmencie zagospodarowania dla zabudowy mieszkaniowej jednorodzinnej wynosi **0,18** (średnia liczba kondygnacji – 1,5, średni procent zabudowy – 12,0%), natomiast dla budynków mieszkalnych w zabudowie zagrodowej wynosi **0,15** (średnia liczba kondygnacji 1,5, średni procent zabudowy – 10%). Wynik chłonności przedstawiono w pkt 12.

12. PORÓWNIANIE ZAPOTRZEBOWANIA NA NOWĄ ZABUDOWĘ MIESZKANIOWĄ Z CHŁONNOŚCIĄ TERENÓW MIESZKANIOWYCH NIEZABUDOWANYCH, W TYM LUK W ISTNIEJĄCEJ ZABUDOWIE

Na podstawie wyżej przedstawionych obliczeń, zapotrzebowanie na nową zabudowę mieszkaniową w gminie Trzebieszów w perspektywie 20 lat wynosi **ZAP = 1000 os.** Natomiast zgodnie z art. 13d ust. 2 ustawy³, w strefach planistycznych, o których mowa w art. 13c ust. 2 pkt 1–3, suma chłonności terenów niezabudowanych w tych strefach w całej gminie, w tym luk w istniejącej zabudowie, nie może być mniejsza niż 70% oraz większa niż 130% wartości zapotrzebowania na nową zabudowę mieszkaniową w gminie. Zatem suma chłonności terenów niezabudowanych winna znaleźć się w przedziale:

$$\text{ZAP}_{\min} = 700 \text{ osób} \quad \text{a} \quad \text{ZAP}_{\max} = 1300 \text{ osób}$$

³ Ustawa z dnia 27 marca 2003 r. o planowaniu i zagospodarowaniu przestrzennym (Dz. U. z 2024 poz.1130 ze zm.)



Zgodnie z art. 13d ust. 3 ustawy⁴, w przypadku gdy na obszarach, o których mowa w ust. 1, suma chłonności terenów niezabudowanych, w tym luk w istniejącej zabudowie, jest większa niż 130% wartości zapotrzebowania na nową zabudowę mieszkaniową w gminie, dopuszcza się wyznaczenie stref planistycznych, o których mowa w art. 13c ust. 2 pkt 1–3, na tych obszarach oraz nie wyznacza się tych stref planistycznych na pozostałych obszarach gminy. Na terenie gminy Trzebieszów nie występuje chłonność terenów mieszkaniowych niezabudowanych, w tym luk w istniejącej zabudowie w granicach obowiązujących planów miejscowych z uwagi na brak obowiązujących planów miejscowych.

Zgodnie z załącznikiem nr 1 Rozporządzenia Ministra Rozwoju i Technologii z dnia 8 grudnia 2023 r. w sprawie projektu planu ogólnego gminy, dokumentowania prac planistycznych w zakresie tego planu oraz wydawania z niego wypisów i wyrysów (Dz. z 2023 poz. 2758) wyłącznie w trzech strefach możliwa jest lokalizacja zabudowy mieszkaniowej, tj.:

- w strefie wielofunkcyjnej z zabudową mieszkaniową wielorodzinną oznaczonej symbolem SW,
- w strefie wielofunkcyjnej z zabudową mieszkaniową jednorodzinną oznaczonej symbolem SJ,
- w strefie wielofunkcyjnej z zabudową zagrodową oznaczonej symbolem SZ.

Plan ogólny gminy Trzebieszów, z uwagi na lokalne uwarunkowania nie wyznacza strefy SW, natomiast strefy SJ i SZ wyznacza wyłącznie:

- zgodnie z istniejącym zainwestowaniem,
- w większości obszarów uzupełnienia zabudowy w tym obszarach luk istniejącej zabudowy,
- na przeciwległych terenach dróg gdzie zabudowa mieszkaniowa jest już ulokowana lub na przedłużeniach zabudowy w istniejących miejscowościach,

Po wykonaniu planu ogólnego oszacowano jak niżej:

Tab. 2 Powierzchnia stref, na której dopuszczona jest funkcja mieszkaniowa wyznaczona w planie ogólnym gminy

symbol strefy	łączna powierzchnia strefy [ha]	powierzchnia strefy niezainwestowana [ha]
SJ	81,86	31,40
SZ	521,14	84,49
RAZEM	603,00	115,89

Zgodnie z powyższą tabelą plan ogólny zakłada w ramach stref planistycznych z przeznaczeniem pod zabudowę mieszkaniową w tym w ramach luk w istniejącej zabudowie:

- 31,40 ha niezainwestowanych terenów strefy wielofunkcyjnej zabudowy mieszkaniowej jednorodzinnej,
- 84,49 ha niezainwestowanych terenów strefy wielofunkcyjnej zabudowy zagrodowej.

Uwzględniając proporcje między funkcją mieszkaniową a innymi funkcjami z profili podstawowych i dodatkowych dla poszczególnych stref planistycznych przyjęto, że w strefie wielofunkcyjnej mieszkaniowej jednorodzinnej 60% terenów zostanie wykorzystane stricte pod zabudowę mieszkaniową (z uwzględnieniem

⁴ Ustawa z dnia 27 marca 2003 r. o planowaniu i zagospodarowaniu przestrzennym (Dz. U. z 2024 poz.1130 ze zm.)



m.in. zabudowy letniskowej czy usługowej), a 30% w strefie wielofunkcyjnej z zabudową zagrodową (z uwagi na jej szczególny charakter i przeważającą powierzchnię zabudowy pod budynki inwentarskie, gospodarcze itp.).

Dodatkowo przyjęto, uwzględniając zapisy §3 ust. 11 Rozporządzenia⁵ że na w/w terenach:

- a) Wskaźnik intensywności zabudowy budynków mieszkalnych zakładając liczbę kondygnacji zgodną z istniejącymi zabudowaniami na poziomie 1,5:
 - dla zabudowy mieszkaniowej jednorodzinnej wyniesie 0,18;
 - dla zabudowy mieszkaniowej w zabudowie zagrodowej wyniesie 0,15;
- b) Udział powierzchni użytkowej w stosunku do powierzchni zabudowy kształtuje się na poziomie 70%.

Tab. 3 Chłonność terenów mieszkaniowych niezabudowanych planu ogólnego gminy Trzebieszów

strefa planistyczna w której zakłada się zabudowę mieszkaniową	Powierzchnia terenu niezainwestowanego [ha]	udział funkcji mieszkaniowej	S _{PZ}	K	W _{PU}	S _{CH}
			powierzchnia pod tereny mieszkaniowe [m ²]	szacunkowa intensywność zabudowy	udział powierzchni i użytkowej budynku w stosunku do powierzchni zabudowy	szacunkowa chłonność terenu wyrażona w powierzchni użytkowej zabudowy [m ²]*
SJ	31,40	0,6	188 400	0,18	70%	23738,4
SZ	84,49	0,3	253 470	0,15	70%	26614,35
RAZEM						50352,75
P₂₀ – prognozowana powierzchnia użytkowa mieszkań w gminie						40
szacunkowa chłonność terenów mieszkaniowych wyznaczonych w POG w obszarze uzupełnienia zabudowy wyrażona w liczbie mieszkańców						1259
szacunkowa chłonność terenów mieszkaniowych niezabudowanych w granicach obowiązujących planów przeznaczona pod zabudowę mieszkaniową wyrażona w liczbie mieszkańców						0
ŁĄCZNA SZACUNKOWA CHŁONNOŚĆ TERENÓW MIESZKANIOWYCH NIEZABUDOWANYCH W TYM LUK W ISTNIEJĄCEJ ZABUDOWIE PLANU OGÓLNEGO (wyrażona w liczbie mieszkańców)						1 259

*Sposób obliczenia szacunkowej chłonności terenu:

$$S_{CH} = S_{PZ} \times K \times W_{PU}$$

Zgodnie z powyższymi obliczeniami łączna szacunkowa chłonność terenów pod zabudowę mieszkaniową wyznaczonych stref planistycznych w planie ogólnym równa się 1259osób i nie przewyższa dopuszczalnego zapotrzebowania na nową zabudowę mieszkaniową **ZAP_{max}> 1259 osób..**

⁵ Rozporządzenia Ministra Rozwoju i Technologii z dnia 8 grudnia 2023 r. w sprawie projektu planu ogólnego gminy, dokumentowania prac planistycznych w zakresie tego planu oraz wydawania z niego wypisów i wrysów (Dz. z 2023 poz. 2758 ze zm.)



USTALENIA PLANU OGÓLNEGO GMINY

13. CEL SPORZĄDZENIA PLANU OGÓLNEGO

Plan ogólny jest obligatoryjnie sporządzanym dokumentem planistycznym o zasięgu całej gminy, który ma zastąpić dotychczasowe studia uwarunkowań i kierunków zagospodarowania przestrzennego. W przeciwieństwie do swojego poprzednika plan ogólny będzie aktem prawa miejscowego. Oznacza to przede wszystkim, że jego postanowienia będą wiążące zarówno przy uchwalaniu miejscowych planów zagospodarowania przestrzennego jak i przy wydawaniu decyzji o warunkach zabudowy (WZ). Decyzje WZ będą mogły być wydawane wyłącznie na obszarach wskazanych w planie ogólnym (w obszarze uzupełniania zabudowy). Dzięki temu rozwiązaniu gminy będą posiadały większy wpływ na rozwój miejscowy zabudowy i jej charakter. Rozwiązanie to ma na celu ograniczyć niekontrolowane rozlewanie się zabudowy. Ustawodawca przewidział na uchwalenie planów ogólnych termin do 30 czerwca 2026 r. Po tej dacie studia uwarunkowań i kierunków zagospodarowania gminy tracą moc. Natomiast brak planów ogólnych uniemożliwi prowadzenie jakichkolwiek prac o charakterze planistycznym na obszarze danej jednostki administracyjnej. Podobnie bowiem, jak w przypadku decyzji WZ, która nie będzie mogła być wydana bez wcześniejszego określenia obszarów uzupełnienia zabudowy, niemożliwe także będzie uchwalanie planów miejscowych. Zatem zasadniczym celem sporządzenia planu ogólnego gminy Trzebieszów (wywołanego uchwałą Nr II/15/2024 Rady Gminy Trzebieszów z dnia 28 maja 2024 r.) jest ustalenie funkcji dla poszczególnych terenów dopuszczalnych do wyznaczenia w dokumentach niższego szczebla, jak i ramowe ustalenia dotyczące kształtowania zabudowy i zagospodarowania terenu, z którymi dokument ten będzie musiał zachować zgodność.

Zgodnie z art. 13a ust. 4 ustawy z dnia 27 marca 2003 r. o planowaniu i zagospodarowaniu przestrzennym (tj. Dz. U. z 2024 r. poz. 1130 ze zm.– dalej pzp) w planie ogólnym gminy Trzebieszów określono strefy planistyczne oraz gminne standardy urbanistyczne odpowiednie do specyfiki miejsca. Zamknięty katalog stref planistycznych określony został w art. 13c pzp. Dla poszczególnych stref, co wynika z art. 13e, określono ich profil funkcjonalny oraz:

- wartość maksymalnej nadziemnej intensywnej zabudowy, maksymalnej wysokości zabudowy oraz maksymalnego udziału powierzchni zabudowy (dla stref o których mowa w art. 13c ust 2 pkt 1-7 pzp);
- wartość minimalnego udziału powierzchni biologicznie czynnej (dla stref planistycznych, o których mowa w art. 13c ust. 2 pkt 1-10 pzp), nie mniejszego niż wynika to z przepisów wydanych na podstawie art. 13m ust. 2 pzp.

Wiodące znaczenie przy podziale gminy Trzebieszów na w/w strefy miały istniejące uwarunkowania gminy, w tym istniejąca struktura funkcjonalno – przestrzenna oraz kierunki rozwoju określone w obowiązującym Studium uwarunkowań i kierunków zagospodarowania przestrzennego gminy Trzebieszów (uchwalony Uchwałą nr XIV/88/08 Rady Gminy Trzebieszów z dnia 23 kwietnia 2008 r.) Ponadto plan ogólny uwzględnia założenia Strategii Rozwoju Województwa Lubelskiego do 2030 r. (uchwała nr XXIV/406/2021 Sejmiku Województwa Lubelskiego z dnia 29 marca 2021 r.) oraz Strategii Rozwoju Ponadlokalnego Doliny Krzny 2022 – 2030 (Uchwała nr LIV/313/2022 Rady Gminy Trzebieszów z dnia 23 listopada 2022 r.).



14. PODSTAWOWE USTALENIA PLANU OGÓLNEGO – STREFY PLANISTYCZNE

W planie ogólnym dla gminy Trzebieszów ustalono następujące strefy planistyczne:

- a) SJ – strefy wielofunkcyjne z zabudową mieszkaniową jednorodzinną,
- b) SZ – strefy wielofunkcyjne z zabudową zagrodową,
- c) SU – strefy usługowe,
- d) SP – strefy gospodarcze,
- e) SR – strefy produkcji rolniczej,
- f) SI – strefy infrastrukturalne,
- g) SN – strefy zieleni i rekreacji,
- h) SG – strefy górnictwa,
- i) SC – strefy cmentarzy,
- j) SO – strefy otwarte,
- k) SK – strefy komunikacji.

Dla każdej z tych stref, z wyjątkiem strefy komunikacji i strefy otwartej określono wartości minimalnego udziału powierzchni biologicznie czynnej, nie mniejsze niż wynika to z przepisów Rozporządzenia Ministra Rozwoju i Technologii z dnia 8 grudnia 2023 r. w sprawie projektu planu ogólnego gminy, dokumentowania prac planistycznych w zakresie tego planu oraz wydawania z niego wypisów i wyrysów.

Dla stref planistycznych wymienionych w lit. od a) do e) wyznaczono obowiązkowo wartości maksymalnej intensywności zabudowy, maksymalnej wysokości zabudowy oraz maksymalnego udziału powierzchni zabudowy.

Dla poszczególnych stref określono również profile dodatkowe.

W zakresie ochrony i kształtowania ładu przestrzennego i krajobrazu plan ogólny wyznacza dla poszczególnych stref maksymalne wysokości zabudowy oraz nadziemne intensywności zabudowy, nawiązując do istniejącego krajobrazu gminy. Jednocześnie w projekcie zapisana jest dopuszczalna minimalna wartość udziału powierzchni terenu biologicznie czynnego, co pozwoli na zachowanie odpowiedniego udziału zieleni na terenach zabudowanych oraz zainwestowanych. Respektowanie takiego zapisu będzie warunkiem zachowania trwałości procesów biologicznych oraz powiązań przyrodniczych gminy. Wskazane zapisy pozwolą na zintegrowanie projektowanego ładu przestrzennego ze środowiskowymi uwarunkowaniami tego terenu oraz okolicznych terenów chronionych.

Przy wyznaczaniu stref planistycznych związanych z zabudową mieszkaniową nastąpiło na podstawie wytycznych i ograniczeń wynikających z ustawy o planowaniu i zagospodarowaniu przestrzennym, o którym mowa wyżej. Plan ogólny wyznacza nowe tereny mieszkaniowe głównie w obszarach uzupełnienia zabudowy, na przeciwległych stronach dróg, w której ta zabudowa występuje oraz na przedłużeniu istniejących miejscowości, dodatkowo w pełni uwzględnia obecne zainwestowanie z pominięciem jednostkowych przypadków zabudowy zagrodowej – opuszczonej i niezamieszkałej. Z uwagi na wiodącą funkcję rolniczą większość terenów objętych jest strefą wielofunkcyjną z zabudową zagrodową. Wynika to również z ewidencji gruntów. Strefa wielofunkcyjna z zabudową mieszkaniową jednorodzinną wyznaczona jest głównie na przedłużeniach miejscowości – jako uzupełnienie wiodącej funkcji zagrodowej.



Przy wyznaczaniu nowych stref gospodarczych uwzględniono istniejące sąsiednie zainwestowanie, wnioski właścicieli terenów, istniejącą infrastrukturę towarzyszącą, w tym infrastrukturę transportową (dostęp do drogi wojewódzkiej lub krajowej znajdującej się poza granicami opracowania), grunty chronione, bufory od zabudowań chronionych oraz zachowanie zrównoważonego rozwoju z poszanowaniem środowiska przyrodniczego. Łącznie plan ogólny przewiduje ponad 230ha nowych stref gospodarczych głównie na południe od Trzebieszowa i Trzebieszowa Drugiego w nawiązaniu do projektowanej drogi obwodowej miejscowości, przy drodze wojewódzkiej na wschodniej jej stronie oraz na północnej granicy gminy w rejonie miejscowości Zaolszynie przy drodze głównej powiatowej łączącej z drogą krajową. Wyznaczone strefy gospodarcze dają szansę rozwoju nie tylko rolniczego dla gminy i stanowią atrakcyjny teren inwestycyjny.

Nowe strefy usługowe wprowadzono w punktach centralnych miejscowości, przy skrzyżowaniach dróg, w pasach dróg głównych, jako uzupełnienie istniejącego, lub planowanego zainwestowania oraz przy drodze wojewódzkiej. Dodatkowo plan ogólny wprowadza strefy zieleni i rekreacji jako nierozzerwalnego uzupełnienia zabudowy mieszkaniowej (z dopuszczeniem usług sportu i rekreacji) odpowiednimi, w zależności od miejsca, ograniczeniami standardów urbanistycznych. Wyznaczone strefy zieleni i rekreacji są uzupełnieniem brakujących w miejscowościach na terenie gminy obszarów integracji lokalnej (lokalizacji orlików, siłowni zewnętrznych, placów zabaw, zabudowy kulturalno-społecznej). Dodatkowo przy wschodniej granicy gminy w dolinie rzeki Krzymosza plan ogólny wyznacza strefę zieleni i rekreacji – w ramach rozwoju turystycznego również gminy.

W celu ochrony rolniczej przestrzeni produkcyjnej plan ogólny dla istniejących gospodarstw rolnych zachowuje strefę wielofunkcyjną z zabudową zagrodową, oraz wprowadza w ich sąsiedztwie strefę produkcji rolniczej umożliwiającą dalszy rozwój gospodarstw. Strefą produkcji rolniczej objęto również istniejące zakłady produkcyjne związane z rolnictwem. Z uwagi na przodujące rolnictwo o charakterze hodowlanym w gminie Trzebieszów plan ogólny przewiduje również duże strefy produkcji rolniczej w oddaleniu od istniejących zabudowań mieszkaniowych umożliwiających dalsze lokalizację wielkopowierzchniowych budynków inwentarskich. Dla tych stref dopuszczono lokalizację również elektrowni słonecznych i biogazowni.

W zakresie układu transportowego strefę komunikacyjną objęto istniejące działki drogowe – na których przebiegają drogi główne (tj. drogi powiatowe o funkcji dróg głównych oraz dodatkowo drogę wojewódzką z uwagi na rangę, mimo że pełni rolę drogi zbiorczej) oraz tereny zamknięte ustanowione przez Ministra Transportu (tj. teren kolei).

W celu ochrony zewidencjonowanego złoża piasku i żwiru w rejonie miejscowości Zaolszynie, Mikusy i Zembry plan ogólny wprowadza dla tego obszarów strefę górnictwa.

Strefa infrastruktury została wyznaczona na istniejących stacjach pomp, oczyszczalni ścieków w Trzebieszowie Drugim, oraz planowanego punktu selektywnego zbierania odpadów oraz planowanej nowej stacji oczyszczalni oraz inne pojedyncze. Pozostała infrastruktura (w tym lokalne transformatory energetyczne) mogą być realizowane na każdej z pozostałych stref.

Strefy cmentarzy obejmują cztery obszary funkcjonujących cmentarzy w gminie, z uwzględnieniem odpowiednich wskaźników zabudowy w celu dalszego ich zainwestowania. Dla cmentarza parafialnego w Trzebieszowie Drugim przewidziano powiększenie terenu w kierunku południowym.



Pozostały obszar gminy stanowi strefa otwarta obejmująca swym zasięgiem lasy, grunty rolne, wody jeziora, tereny zadrzewione oraz łąki i pastwiska. Dla kilku ze stref otwartych, dopuszczono lokalizację elektrowni słonecznej i biogazowni z uwzględnieniem bufora od istniejących zabudowań mieszkaniowych. Plan ogólny nie dopuszcza lokalizacji elektrowni związanych z OZE na terenie Radzyńskiego Obszaru Chronionego Krajobrazu.

Obiekty i obszary wpisane do rejestru lub ewidencji zabytków zostały objęte odpowiednią strefą planistyczną z dostosowaniem do walorów istniejącego na jego terenie zabytku, tak by nowa lub obecna funkcja właściwie została wkomponowana w historyczny układ funkcjonalno – przestrzenny na etapie realizacji zamierzeń inwestycyjnych. Dla obszarów, na których występują zabytki wykluczono lokalizację zabudowy stref niezgodnych z pierwotnym przeznaczeniem terenów. Dla pojedynczych obiektów zabytkowych zlokalizowanych w poszczególnych miejscowościach, wprowadzono strefy SN, SU, SZ lub SJ z odpowiednimi parametrami zabudowy, dostosowując potencjalne nowe inwestycje do historycznej kompozycji przestrzennej oraz zachowując dodatkowo elementy dominant przestrzennych miejsc jak wieże zabytkowych kościołów.

Dla obszarów szczególnego zagrożenia powodzią plan ogólny nie przewiduje lokalizacji stref związanych z zabudową, tj. wyznacza dla nich strefę otwartą.

15. GMINNE STANDARDY URBANISTYCZNE

Ustanowione gminne standardy urbanistyczne dla poszczególnych stref wynikają z istniejącego zainwestowania na terenie, bądź w jego najbliższym sąsiedztwie jak również z trendów rozwoju.

a. STREFA WIELOFUNKCYJNA Z ZABUDOWĄ MIESZKANIOWĄ JEDNORODZINNĄ

Profil podstawowy: teren zabudowy mieszkaniowej jednorodzinnej, teren usług, teren komunikacji, teren zieleni urządzonej, teren ogrodów działkowych, teren infrastruktury technicznej

	profile dodatkowe dla poszczególnych stref	maksymalna nadziemna intensywność zabudowy	maksymalny udział powierzchni zabudowy (%)	maksymalna wysokość zabudowy (m)	minimalny udział powierzchni biologicznie czynnej (%)
SJ	teren zieleni naturalnej, teren wód	0,7	30-40	9	30-40

b. STREFA WIELOFUNKCYJNA Z ZABUDOWĄ ZAGRODOWĄ

Profil podstawowy: teren zabudowy zagrodowej, teren produkcji w gospodarstwach rolnych, teren akwakultury i obsługi rybactwa, teren komunikacji, teren zieleni urządzonej, teren ogrodów działkowych, teren infrastruktury technicznej

	profile dodatkowe dla poszczególnych stref	maksymalna nadziemna intensywność zabudowy	maksymalny udział powierzchni zabudowy (%)	maksymalna wysokość zabudowy (m)	minimalny udział powierzchni biologicznie czynnej (%)
SZ	teren rolnictwa z zakazem zabudowy, teren usług, teren zieleni naturalnej, teren wód	0,6-0,7	30-50	10	30-40



c. STREFA USŁUGOWA

Profil podstawowy: teren usług, teren komunikacji, teren zieleni urządzonej, teren ogrodów działkowych, teren infrastruktury technicznej

	profile dodatkowe dla poszczególnych stref	maksymalna nadziemna intensywność zabudowy	maksymalny udział powierzchni zabudowy (%)	maksymalna wysokość zabudowy (m)	minimalny udział powierzchni biologicznie czynnej (%)
SU	teren zieleni naturalnej, terenów wód, dla części stref dopuszczono dodatkowo teren składów i magazynów	0,9-1,5	35-60	9-15	30

d. STREFA GOSPODARCZA

Profil podstawowy: teren produkcji, teren komunikacji, teren zieleni urządzonej, teren ogrodów działkowych, teren infrastruktury technicznej

	profile dodatkowe dla poszczególnych stref	maksymalna nadziemna intensywność zabudowy	maksymalny udział powierzchni zabudowy (%)	maksymalna wysokość zabudowy (m)	minimalny udział powierzchni biologicznie czynnej (%)
SP	teren usług, teren zieleni naturalnej, teren wód	1,2	60-70	12-15	20

e. STREFA PRODUKCJI ROLNICZEJ

Profil podstawowy: teren produkcji w gospodarstwach rolnych, teren wielkotowarowej produkcji rolnej, teren akwakultury i obsługi rybactwa, teren komunikacji, teren ogrodów działkowych, teren infrastruktury technicznej

	profile dodatkowe dla poszczególnych stref	maksymalna nadziemna intensywność zabudowy	maksymalny udział powierzchni zabudowy (%)	maksymalna wysokość zabudowy (m)	minimalny udział powierzchni biologicznie czynnej (%)
SR	teren rolnictwa z zakazem zabudowy, teren zieleni naturalnej, teren lasu, teren wód dla części terenów dopuszczono dodatkowo teren biogazowni oraz elektrowni słonecznej	0,6	20-50	10-15	30

f. STREFA INFRASTRUKTURALNA

Profil podstawowy: teren infrastruktury technicznej, teren komunikacji, teren ogrodów działkowych

	profile dodatkowe dla poszczególnych stref	maksymalna nadziemna intensywność zabudowy	maksymalny udział powierzchni zabudowy (%)	maksymalna wysokość zabudowy (m)	minimalny udział powierzchni biologicznie czynnej (%)
SI	teren zieleni urządzonej, teren zieleni naturalnej, teren wód	-	-	-	20



	dla części terenów dopuszczono dodatkowo teren usług i teren produkcji				
--	------------------------------------------------------------------------	--	--	--	--

g. STREFA ZIELENI I REKREACJI

Profil podstawowy: teren zieleni urządzonej, teren plaży, teren wód, teren komunikacji, teren ogrodów działkowych, teren infrastruktury technicznej

	profile dodatkowe dla poszczególnych stref	maksymalna nadziemna intensywność zabudowy	maksymalny udział powierzchni zabudowy (%)	maksymalna wysokość zabudowy (m)	minimalny udział powierzchni biologicznie czynnej (%)
SN	teren usług sportu i rekreacji, teren usług kultury i rozrywki, teren zieleni naturalnej oraz dodatkowe dopuszczenia w zależności od miejsca strefy	0,1-0,3	5-30	8-12	50-70

h. STREFA GÓRNICTWA

Profil podstawowy: teren górnictwa i wydobywania, teren komunikacji, teren ogrodów działkowych, teren infrastruktury technicznej

	profile dodatkowe dla poszczególnych stref	maksymalna nadziemna intensywność zabudowy	maksymalny udział powierzchni zabudowy (%)	maksymalna wysokość zabudowy (m)	minimalny udział powierzchni biologicznie czynnej (%)
SG	teren zieleni naturalnej, teren lasu, teren wód	-	-	-	-

i. STREFA CMENTARZY

Profil podstawowy: teren cmentarza, teren komunikacji, teren zieleni urządzonej, teren ogrodów działkowych, teren infrastruktury technicznej

	profile dodatkowe dla poszczególnych stref	maksymalna nadziemna intensywność zabudowy	maksymalny udział powierzchni zabudowy (%)	maksymalna wysokość zabudowy (m)	minimalny udział powierzchni biologicznie czynnej (%)
SC	teren usług kultu religijnego, teren zieleni naturalnej	0,6	60	8	30

j. STREFA OTWARTA

Profil podstawowy: teren rolnictwa z zakazem zabudowy, teren lasu, teren zieleni naturalnej, teren wód, teren komunikacji, teren ogrodów działkowych, teren infrastruktury technicznej



	profile dodatkowe dla poszczególnych stref	maksymalna nadziemna intensywność zabudowy	maksymalny udział powierzchni zabudowy (%)	maksymalna wysokość zabudowy (m)	minimalny udział powierzchni biologicznie czynnej (%)
SO	brak na części terenów dopuszczono tereny elektrowni słonecznej i biogazowni	-	-	-	-

k. STREFA KOMUNIKACYJNA

Profil podstawowy: teren autostrady, teren drogi ekspresowej, teren drogi głównej ruchu przyspieszonego, teren drogi głównej, teren komunikacji kolejowej i szynowej, teren komunikacji kolei linowej, teren komunikacji wodnej, teren komunikacji lotniczej, teren obsługi komunikacji, teren ogrodów działkowych, teren infrastruktury technicznej

	profile dodatkowe dla poszczególnych stref	maksymalna nadziemna intensywność zabudowy	maksymalny udział powierzchni zabudowy (%)	maksymalna wysokość zabudowy (m)	minimalny udział powierzchni biologicznie czynnej (%)
SK	teren drogi zbiorczej, teren zieleni urządzonej, teren zieleni naturalnej, teren wód	-	-	-	-

16. OBSZARY UZUPEŁNIEŃ ZABUDOWY W RAMACH ISTNIEJĄCEJ ZABUDOWY

W celu wyznaczenia granic obszarów uzupełnienia zabudowy w planie ogólnym gminy Trzebieszów i wyodrębnienia odpowiednich budynków do analizy posłużono się Ewidencją Gruntów i Budynków (w postaci pliku gml z dnia 10.10.2024) Klasyfikacją Środków Trwałych udostępnioną przez Wojewódzki Ośrodek Dokumentacji Geodezyjne i Kartograficznej w Lublinie jako baza danych obiektów topograficznych BDOT10k (data udostępnienia 03 luty 2025 r.). W celu sporządzenia obszaru uzupełnienia zabudowy w przedmiotowej bazie danych wyłączono następujące budynki o funkcji ogólnej sklasyfikowanej PKOB numerem: 102 (budynki transportu i łączności), 104 (zbiorniki, silosy i budynki magazynowe) i 108 (budynki produkcyjne, usługowe i gospodarcze dla rolnictwa). Z przedmiotowej bazy uwzględniono natomiast budynki według klasyfikacji środków trwałych o symbolu:

- 101 – budynki przemysłowe,
- 103 – budynki handlowo – usługowe,
- 105 – budynki biurowe,
- 106 – budynki szpitali i inne budynki opieki zdrowotnej,
- 107 – budynki oświaty, nauki i kultury oraz budynki sportowe,
- 109 – pozostałe budynki niemieszkalne,
- 110 – budynki mieszkalne.

Łączna powierzchnia obszaru uzupełnień zabudowy w ramach istniejącej zabudowy wyznaczona bez weryfikacji terenowej i dopuszczalnego rozszerzenia, tj. łączna powierzchnia obszarów uzupełnienia wyznaczonych w sposób, o którym mowa w ust. 1 (pkt 1-5) Rozporządzenia Ministra Rozwoju i



Technologii z dnia 2 maja 2024 r. w sprawie sposobu wyznaczanie granic obszaru uzupełnienia zabudowy w planie ogólnym gminy wynosi 319 ha.

$$P_u = 319 \text{ ha}$$

Natomiast łączna powierzchnia obszarów wyznaczonych w sposób o którym mowa w ust. 1 pkt 1-3 w/w Rozporządzenia wynosi ok 800,9 ha.

$$P_b = 800,9 \text{ ha}$$

Dopuszczalne rozszerzenie granic obszarów uzupełnienia zabudowy wyznaczonych na podstawie ust. 1 w/w Rozporządzenia, uwzględniając lokalne uwarunkowania oraz politykę przestrzenną gminy może wynieść nie więcej niż 25% różnicy powierzchni pomiędzy obszarami P_b i P_u , tj.:

$$P_p = 25 \% \times (800,9 \text{ ha} - 319 \text{ ha}) = 25\% \times 481,9 \text{ ha} = 120,5 \text{ ha}$$

Gdzie P_p to łączna maksymalna powierzchnia powiększenia obszarów uzupełnienia zabudowy wyznaczonych w sposób, w którym mowa w ust. 1 w/w rozporządzenia, w wyniku rozszerzenia granic.

W planie ogólnym wyznaczono obszar uzupełnienia zabudowy uwzględniając lokalne uwarunkowania oraz politykę przestrzenną gminy. Przy wyznaczaniu nowych obszarów i ich poszerzeń kierowano się sąsiedztwem z drogą publiczną, jak i przeciwległą zabudową, tak by gmina miała szanse uruchamiać nowe tereny budowlane w najbardziej dogodnych miejscach, z zapewnioną podstawową infrastrukturą techniczną, bez konieczności wcześniejszego uchwalania planów miejscowych. Niemniej w OUZ uwzględniono również działki zabudowane (głównie mieszkaniowe), tak by w strefie przy drodze była możliwość ich bezproblemowej rozbudowy, nadbudowy lub lokalizacji dodatkowych obiektów budowlanych związanych z funkcją terenu na podstawie decyzji wz.

Obszar uzupełnienia zabudowy wyznaczono i poszerzono o dopuszczalną wartość. Łączna powierzchnia wyznaczonego obszaru wynosi **385,90 ha**, z czego obszar poszerzenia poza P_u wynosi 119,49 ha, tym samym nie przekracza dopuszczalnego rozszerzenia, o którym mowa powyżej (tj. 119,49 ha > 120,50 ha). Obszary uzupełnienia zabudowy w planie ogólnym na użytkach rolnych chronionych (klas II i III) zostały rozszerzone wyłącznie na obszarze wyznaczonym w wyniku czynności, o których mowa w ust. 1 pkt 1-3 (obszarze buforowym) oraz w odległości nie większej niż 50 m od granicy pasa drogi publicznej.

17. OBSZAR ZABUDOWY ŚRÓDMIEJSKIEJ

Na terenie gminy Trzebieszów, z uwagi na lokalne uwarunkowania nie wyznacza się obszarów zabudowy śródmiejskiej.

18. OBSZAR STANDARDÓW DOSTĘPNOŚCI INFRASTRUKTURY SPOŁECZNEJ

Na terenie gminy Trzebieszów, z uwagi na lokalne uwarunkowania, niż demograficzny oraz tendencję ogólnopolską wynikającą z zamykania placówek oświatowych nie wyznacza się standardów dostępności infrastruktury społecznej.